

# ÅRSRAPPORT 2025



På arbeid under Nordlyset. Foto: Geir Jenssen

*yamber*

# INNHold

<b>1</b>	<b>ÅRET SOM GIKK</b> .....	3
<b>2</b>	<b>STYRETS ÅRSBERETNING</b> .....	9
	2.1 Konsernets virksomhet .....	9
	2.2 HMS, rekruttering og likestilling .....	12
	2.3 Årsregnskapet .....	15
	2.4 Fremtidsutsikter.....	17
<b>3</b>	<b>ÅRSREGNSKAP</b> .....	18
	3.1 Resultatregnskap .....	18
	3.2 Balanseregnskap .....	19
	3.3 Kontantstrømanalyse .....	21
	3.4 Regnskapsprinsipper.....	22
	3.5 Noter til regnskapet.....	26
	3.6 Nøkkeltall konsern.....	41
	3.7 Samfunnsregnskap .....	42
	3.8 Revisjonsberetning .....	43

# 1 ÅRET SOM GIKK

Ymber AS har som hovedmål å være en pådriver for bærekraftig utvikling i vår region.

Ymber er et energikonsern som produserer 365 GWh fornybar kraft vannkraft i 8 kraftverk, har 9 500 nettkunder og 6 600 bredbåndskunder. Konsernet omsatte i 2025 for 289 mill. kr og sysselsatte 64 årsverk.

## KJØP AV FIBERNETT I DYRØY

Ymber inngikk i 2024 avtale med Dyrøy kommune om kjøp av deres kommunale fibernett med overtakelse 1. januar 2025.



*BM Shop er vår lokale samarbeidspartner i Dyrøy og Sørreisa området. BM shop tekniker Dag Øyvind Johnsen har hatt tett lokal kundeoppfølging slik at kundene på Dyrøy fikk en god og trygg overgang til 3net. Foto: BM Shop*

Kjøpet bidro til at fibervirksomheten fikk en betydelig kundevekst i begynnelsen av året ved overføring av kunder og nettverk. Oppkjøpet har styrket konsernets bredbåndsvirksomhet og tilstedeværelse i regionen.

## LAVE KRAFTPRISER I 2025

I 2025 hadde prisområde NO4 et stort kraftoverskudd og svært lave kraftpriser. De lave kraftprisene har medført betydelig inntektsbortfall og satt sitt preg på årets resultat.

### KRAFTVERK SOM KULTURMINNER

Kraftverkene i Čorrojávrit, Kvænangsbotn, Lássajávri og Småvatna i Kvænangen samt Sikkajökk i Nordreisa er vurdert som kulturminner av nasjonal betydning og er listeført i NVEs oversikt over verneverdige anlegg. Dette innebærer at anleggene er vurdert som kulturhistorisk verdifulle og skal tas særskilt hensyn til i forvaltningen. Selv om listeføringen ikke gir automatisk lovfestet vern, betyr den at NVE legger vekt på anleggenes nasjonale betydning når det behandles saker som gjelder endringer eller oppgraderinger.



*Sikkajökk kraftverk i Rotsundelv, Nordreisa kommune. Idriftsatt i 1950. Foto: Ymber*

Bakgrunnen for at et kraftanlegg kan få slik status kan være f.eks. særpreget arkitektur, tekniske løsninger som var banebrytende i sin tid, eller at anlegget representerer en viktig periode i norsk energi- og samfunnshistorie. Blant de nyere listeførte anleggene finnes både mindre kraftverk og anlegg med tilknytning til krigstid og gjenreisningen i Nord-Norge. Mange av disse kraftverkene kan betraktes som ingeniørbragder fra sin tid som vitner om kunnskap, vilje og teknisk utvikling i en tid da utbygging av vannkraft var avgjørende for samfunnets vekst.

### NY 66 KV KOBLINGSSTASJON I REISADALEN SATT I DRIFT

Den 15. august 2025 ble Vinnelys 66 kV koblingsanlegg i Reisadalen satt i drift. Anlegget erstatter tidligere løsning ved gamle Nordreisa transformatorstasjon.

Den nye koblingsstasjonen inngår som et sentralt knutepunkt i regionalnettet og styrker forsyningsikkerheten i regionen samt legger til rette for fremtidig utvikling av strømmettet i Nord-Troms. Anlegget er bygget i tett samarbeid med Statnett.



Vinnelys 66 kV koblingsstasjon.  
Foto: Elin Kaasen

Prosjektet har omfattet etablering av nytt stasjonsbygg med 66 kV koblingsanlegg og kontrollanlegg, samt omlegging av eksisterende 66 kV-ledninger mot Kautokeino, Storslett og Kildal.

### MULIGHETSSTUDIE I NORD-TROMS

Det er gjennomført et mulighetsstudie for å kartlegge potensialet for vindkraft i kommunene Storfjord, Kåfjord, Nordreisa og Kvænangen. Arbeidsgrupper med representanter fra kommunene, reinbeitedistrikter, lag og foreninger har deltatt i prosessen for å sikre bred involvering.

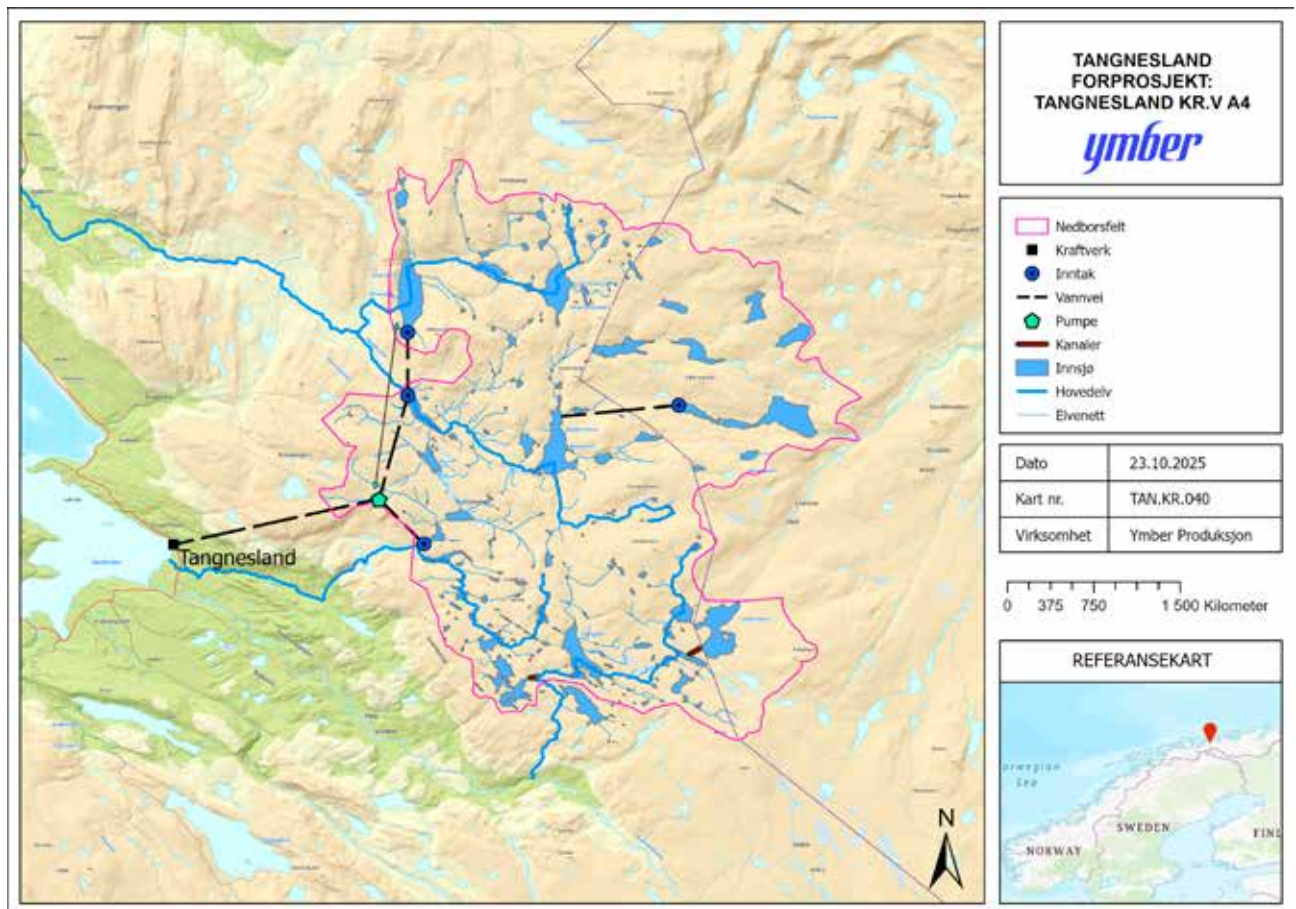


Ismåling på Svartfoss i Nordreisa kommune utført av Kjeller vindteknikk som en del av mulighetsstudien. Foto er fra kamera på måleutstyret februar 2025.

Mulighetsstudien danner grunnlag for videre prosesser for å få utnyttet vindressursene i regionen. Spesielt Kvæningen har et stort potensial for utbygging av lønnsom vindkraft.

### TANGESLAND KRAFTVERK

Ymber har analysert tekniske, økonomiske og miljømessige forhold i flere alternativer til et nytt kraftverk i Kvæningen. Alle alternativene har høye utbyggingskostnader, hovedsakelig på grunn av lange tunneler, utfordringer med magasineringsmuligheter og miljømessige utfordringer. Inntil videre vil bygging av kraftverket ikke være lønnsomt uten teknologiske nyvinninger eller en betydelig høyere kraftpris.



## KOMPETANSE OG TRAINEE

Ymberkonsernet jobber aktivt med å tiltrekke seg nye flinke og kompetente medarbeidere som kan være med på å løfte konsernet inn i bærekraftig fremtid. Ymber har opprettet en egen Karriereportal ([karriere.ymber.no](http://karriere.ymber.no)) som er en nettside der informasjon om kompetanse og ledige stillinger i konsernet er samlet.



*Ymberkonsernet deltar årlig på yrkes- og utdanningsmessene som arrangeres på Storslett og i Nordkjosbotn.  
Foto: Jim Bratland*

Ymberkonsernet deltar i ordningen til Trainee Arena Nord-Troms, men det siste året har det ikke vært ansatt trainee siden det ikke var kvalifiserte søkere. Ymber har totalt hatt 3 stk. trainee, og to av disse har fått fast jobb i konsernet. Antall trainee i Nord-Troms har økt for hvert år og er et svært viktig tiltak for å gjøre regionen mer attraktiv som arbeidssted. Ymberkonsernet støtter også Campus Nord-Troms sin satsing på utdanning og Mastergradstipend.

**Trainee**  
Arena Nord-Troms



Campus  
Nord-Troms



YRKES- OG UTDANNINGSMESSENE  
i Nord-Troms

## SPONSORAKTIVITETER

Gjennom å støtte lokale lag og foreninger (ideelle organisasjoner, kulturorganisasjoner, idrettslag og lignende) får Ymberkonsernet profilert selskapene på en god måte i hele forsyningsområdet. Noen av dem som er sponset i 2025 er Olderdalen Idrettsklubb, Manddalen ungdoms- og idrettslag, Bingesrittet i Maze, Skjervøy IK, Skjervøy sjakkklubb, Skjervøy First Lego League, Nordreisa IL, Nordreisa Jeger og fiskarlag, Reinrosa 4H, Burfjord IL, Samisk Påskefestival, m.fl. I tillegg profilerer konsernet seg gjennom lokale media, yrkes- og utdanningsmessa, stipendutdeling, Newton-rommet, First Lego League med mere.

---

*Ymber er stolt sponsor av Reinrosa 4H lokalisert i Rotsund i Nordreisa. Bildet over viser medlemsbilde i forbindelse med et arrangement i 2025.*

*Foto: Mari Kiil*



---

*Ymber er stolt sponsor av Skjervøy 20:1000 som arrangeres på Skjervøy hvert år i september.*

*Foto: Skjervøy 20:1000*



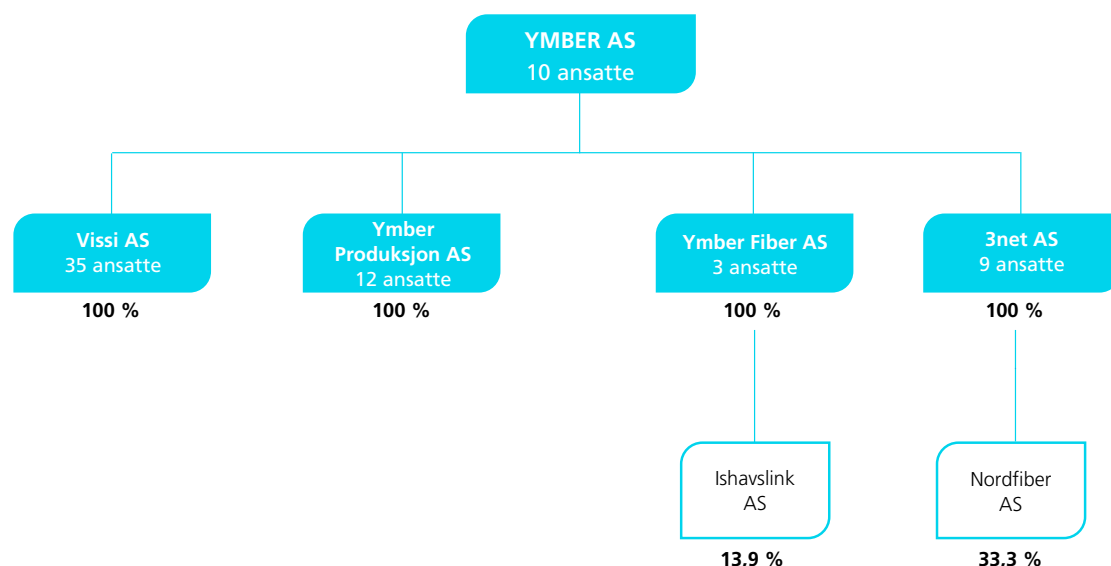
# 2 STYRETS ÅRSBERETNING

## 2.1 KONSERNETS VIRKSOMHET

Ymber AS ble stiftet 7. oktober 1949 og er et vertikalintegret energikonsern med hovedkontor i Nordreisa og avdelingskontorer i Kåfjord, Skjervøy, Kvænangen, Storfjord og Kautokeino. Selskapets forsyningsområde er Kåfjord, Skjervøy, Nordreisa og Kautokeino kommune samt deler av ytre Loppa og Kvænangen kommune. Konsernets virksomhet er kraftproduksjon, nettvirksomhet (kraftdistribusjon) og bredbånd (fiber).

Ymber AS sine eiere pr 31.12.2025:

- Kautokeino kommune (16,67 %)
- Nordreisa kommune (16,67 %)
- Kvænangen kommune (10 %)
- Skjervøy kommune (20 %)
- Kåfjord kommune (16,67 %)
- Troms Kraft AS (20 %)



Konsernet er medlem av NHO (Fornybar Norge) og Distriktsenergi. Ymber Produksjon har i 2025 solgt sine aksjer i Finnmark Kraft AS og Arctic Wind AS.

Selskapets forretningsadresse er Bjørklýsvingen 3, 9152 Sørkjosen.

### STYRENDE ORGANER

Konsernstyret består av 7 medlemmer, herav to valgt av og blant de ansatte. Det er utarbeidet egen instruks for konsernstyret. Denne har som formål å gi nærmere regler om styrets oppgaver og saksbehandling innenfor rammene av aksjeloven og selskapets vedtekter.

Konsernstyret i Ymber AS hadde følgende sammensetning pr. 31.12.2025:

Vidar Brox-Antonsen, styreleder  
Gunnar Alskog, nestleder  
Toril Aamo  
Jim Thomassen, ansattevalgt

Inger Johnsen  
Geir Morten Olsen  
Ingvild Jørgensen, ansattevalgt

Adm.dir. står for den daglige ledelse av Ymber AS. I tillegg har adm.dir. ansvar for å lede konsernets totale virksomhet i henhold til konsernets strategi. Konsernstyret vedtar fullmaktsbestemmelser for adm.dir.



*Styret på besøk i Kvæningen.  
Fra venstre: Jim Thomassen,  
Geir Morten Olsen, adm.dir.  
Erling Stene Martinsen, Gunnar  
Alskog, Ingvild Jørgensen,  
Toril Aamo og styreleder Vidar  
Brox-Antonsen.  
Foto: Lill T. Hansen*

## **EKSTERN REVISOR**

Revisor for konsernet inkl. datterselskap er Cedra Norge Rago AS.

## **STYREANSVARSFORSIKRING**

Ymber AS har tegnet styreansvarsforsikring for konsernet, inkludert datterselskaper. Forsikringen dekker det personlige rettslige erstatningsansvaret som styret og daglig leder kan pådra seg i forbindelse med utøvelse av vervet. Styreansvarsforsikringen er tegnet hos Zurich Insurance.

## **DIGITALISERING**

I 2025 gjennomførte alle ansatte opplæring i bruk av kunstig intelligens (KI). Arbeidet videreføres i 2026 i tråd med vedtatt strategi. Hovedfokuset vil være datavask og strukturering av informasjon for å legge til rette for bruk av autonome agenter. Dette innebærer blant annet en systematisk gjennomgang av filstrukturen i SharePoint og opprydding i dokumentbibliotekene for å fjerne dupliserte, feilaktige og utdaterte data.

Parallelt arbeides det med å etablere et sentralt datavarehus som skal fungere som et internt mellomlager for data i Ymber. Formålet er å gjøre det mulig for både autonome agenter og rapporteringsverktøy å utnytte og sammenstille data på tvers av flere plattformer, eksempelvis ved å kombinere informasjon fra økonomisystem, kundesystem og nettinformasjonssystem. Etableringen av et helhetlig datagrunnlag er en forutsetning for å lykkes med overgangen til mer agentbaserte arbeidsprosesser. Konsernet har de siste årene flyttet flere IT-systemer til skyen. Dette gir både tekniske, økonomiske og strategiske gevinster såsom lavere og mer fleksible kostnader, økt sikkerhet og tilgjengelighet, bedre mobilitet og skalerbarhet, redusert behov for intern IT-drift samt forbedrede integrasjons- og analysemuligheter. I 2025 ble kundeinformasjonssystemet Elwin oppgradert og migrert til skyen, og vi planlegger i 2026 å gjøre det samme med vårt nettinformasjonssystem Digpro.

## **ÅPENHETSLOVEN**

Redegjørelse knyttet til Åpenhetsloven blir publisert på våre nettsider.

## 2.2 HMS, REKRUTTERING OG LIKESTILLING

Det er arbeidet målrettet med sykefraværsreducerende tiltak, blant annet tilrettelegging på arbeidsplassen, vernerunder, fysioterapitilbud og arbeidet i arbeidsmiljøutvalget (AMU). Det er etablert felles AMU for hele konsernet. AMU i Ymber hadde følgende sammensetning i 2025:

### Medlemmer fra arbeidsgiver:

Erling S. Martinsen, adm.dir.  
Finn Paulsen  
Morten Kalseth

### Medlemmer fra arbeidstakere:

Daniel Samuelsen  
Per Sverre Moen  
Vegard Nyskog Berg, hovedverneombud til og med 17.06.2025  
Jim Thomassen, hovedverneombud fra og med 18.6.2025

**Vara:** Vegard Hansen (arbeidstaker) og Geir Kåre Rikardsen (arbeidsgiver).

**Deltakere uten stemmerett:** HMS-kordinator, sekretær i AMU og Bedriftshelsetjenesten.

Ymber har fokus på helse, miljø og sikkerhet. Hvert år gjennomføres forskriftskurs og førstehjelpskurs. Det utføres risikovurderinger i forkant av alle arbeidsoppgaver som kan medføre risiko. Medlemmer av arbeidsmiljøutvalg og verneombud har gjennomgått 40-timers kurs for HMS-personell.

Konsernet har avtale med Grønn Jobb Bedriftshelsetjeneste.

Totalt sykefravær i konsernet var 3,95%. Korttidsfraværet var 0,96%. 31% av ansatte i konsernet hadde ikke sykefravær i 2025. Det er registrert en personskade med fravær i konsernet i løpet av året.

Antall ansatte pr 31.12.2025 er 69 medarbeidere som arbeider 64,45 årsverk:

### ANTALL ANSATTE PR. 31.12.2025

	Ymber	Vissi	Ymber Produksjon	Ymber Fiber	3net	Konsern
<b>Heltid</b>	9	30	10	3	8	60
<b>Deltid</b>	1	3	1	0	1	6
<b>Lærling</b>	0	2	1	0	0	3
<b>Årsverk</b>	9,5	32,39	11,5	3	8,06	64,45

Årsverk er inkl. lærlinger. Totalt hadde vi 64,45 årsverk og av disse er det 13 kvinner med en andel på 18,6% av totale antall årsverk.

Aktiviteter for de ansatte organiseres via bedriftsidrettslaget Ymber BIL. I 2025 deltok våre ansatte på bedriftsstafetten og Rosa sløyfe aksjonen i Nordreisa. I tillegg ble blant annet volleyballtrening, «sykle til jobben»-aksjonen og ut-i-nord gjennomført. Ymber BIL dekker treningsavgift på treningssenter og påmeldingsavgift til ulike idrettsarrangement.



Ymber BIL laget på bedriftsstafetten i forbindelse med vårvinterfestuka 2025 i Nordreisa.

Fra venstre: John Roald Vassbotn, Ragnhild Flåten-Andreassen og Morten Kalseth.

Foto: Ingvild Jørgensen

Ymbers konserndirektør signerte HMS løftet til fornybar Norge.

Jeg som øverste leder har signert

## HMS-LØFTET

<p>Jeg har ansvaret for et inkluderende, skadefritt og trygt arbeidsmiljø</p>	<p>Jeg mener at alle uønskede hendelser og ulykker kan forhindres</p>	<p>Jeg mener at et inkluderende og åpent arbeidsmiljø gjør oss sterkere</p>
<p>Jeg skal kontinuerlig arbeide med forbedringer for å sikre en skadefri arbeidshverdag</p>	<p>Jeg skal sikre kunnskapsdeling og samarbeide med medlemsbedriftene</p>	<p>Ymber</p>

Fornybar Norge

HMS workshop januar 2025 for konsernets ledere, verneombud og tillitsvalgte. Foto: Helene Mathiasen Solvang



«HMS-løftet» tar utgangspunkt i Fornybar Norges strategi og verdigrunnlag knyttet til HMS, og er i praksis en avtale der øverste leder i alle medlemsvirksomheter forplikter seg til å aktivt arbeide for å bedre HMS-kulturen. HMS løftet til Fornybar Norge vil bidra til at Ymberkonsernet får tilgang til ressurser innen HMS området til Fornybar Norge, og kan dermed høste erfaringer og gode grep fra andre aktører i kraftbransjen. I tillegg forplikter løftet ledelsen til å jobbe aktivt med tiltak for å bedre HMS arbeidet i konsernet. Dette gjøres ikke alene med å skrive under på HMS løftet, men krever et systematisk arbeid med utprøving av tiltak, evaluering, læring og vilje til å endre praksis.

## YTRE MILJØ

Ymberkonsernet er sertifisert som Miljøfyrtårn og ble i 2025 resertifisert for 3 nye år. Miljømål og handlingsplaner er oppdatert etter gjeldende strategi. Miljøarbeidet i løpet av året har bl.a. bestått av utarbeidelse av vesentlighetsanalyse innenfor miljø og nye rutiner som f.eks. «Likestilling, mangfold og inkludering» og «Miljøansvarlig i prosjekt». Det er laget plan for utskifting av kjøretøy til elektriske alternativer og prosjektmal er oppdatert med utvidet info om miljøarbeidet.

Miljøkravene følges opp i det daglige arbeidet der vi blant annet stiller miljøkrav til leverandører, elektrifisering av egen bilpark og reduserer eget forbruk. Noen av aktivitetene som er gjennomført i løpet av året har vært bl. a at vi ved innkjøp av nye biler erstatter drivstoffbiler med elbiler. Vi har også montert 2 nye ladepunkter for elbil i tillegg til at vi gjenbraker Teliabokser. Ymber rapporterer årlig på arbeidet med miljø og resultatene vises på [www.ymber.no](http://www.ymber.no).

Det er i løpet av året gjennomført en kundeundersøkelse både hos Vissi og 3net, der vi får gode tilbakemeldinger på miljøarbeidet. I Vissi sin kundeundersøkelse scorer vi 71 av 100 poeng på spørsmål om kundene oppfatter Vissi som en miljøansvarlig bedrift. På lignende spørsmål i kundeundersøkelsen til 3net oppfatter 1 av 4 kunder at 3net er miljøansvarlig bedrift, og de fleste svarer at de ikke vet på dette spørsmålet.



**Miljøfyrtårn**<sup>®</sup>

**SERTIFISERT  
VIRKSOMHET**

## REKRUTTERING OG LIKESTILLING

Konsernet har ansettelses- og lønnspolitikk som sikrer at det ikke oppstår diskriminering i forhold til kjønn, alder, funksjonsevne, seksuell legning, etnisk bakgrunn, religion, politisk syn, arbeidstakerorganisasjon eller andre forhold. Arbeidstidsordningene er lik for alle ansatte.

I 2025 var 20 % av konsernets ansatte kvinner og andelen kvinner i lederstillinger var 20 %. 75 % av stillingene er montører og ingeniører. Det har vist seg vanskelig å rekruttere kvinner da det har vært få kvinnelige søkere til disse stillingene. For merkantile stillinger, som i hovedsak inngår i seksjonene på økonomi og marked, er det hovedsakelig kvinner. Noen av disse har deltidsstillinger. I 2025 er to av montørene kvinner. Konsernstyret består pr. 31.12.2025 av 43 % kvinner. Det anses ikke nødvendig med iverksetting av særskilte tiltak utover tiltak som kan gjøres gjennom fremtidige rekruttering.

## 2.3 ÅRSREGNSKAPET

### MORSELSKAPET

Driftsinntektene i morselskapet utgjør 27,9 mill. kr. mot 23,4 mill. kr. året før. Økte inntekter skyldes i hovedsak salg av ladestasjoner for elbiler med 4,0 mill. kr. I morselskapet ligger hovedsakelig administrative tjenester inkl. adm.dir., konsernstyret samt drift og vedlikehold av hovedkontoret i Sørkjosen. I tillegg ligger overordnede kostnader til bl. a PR/sponsing. Morselskapets avtaler mot datterselskapene er med markedsmessige vilkår.

Selskapets utvikling de siste 5 år:

Tall i 1000 kr.	2025	2024	2023	2022	2021
Omsetning	27 925	23 434	18 670	14 191	9 201
Årsresultat	33 151	17 827	40 318	13 675	26 610
Utbytte til eiere	15 000	12 000	12 000	0	12 000
Egenkapital	462 016	443 866	438 038	409 720	396 045
Totalkapital	1 478 948	1 447 542	1 471 981	1 271 372	967 832
Egenkapitalprosent	31,2 %	30,7 %	29,8 %	32,2 %	40,9 %
Totalrentabilitet før skatt	5,5 %	4,4 %	5,7 %	2,2 %	4,0 %
Likviditetsgrad 1	3,8	3,7	5,8	20,1	3,1

Den store endringen i totalkapital fra 2021 til 2023 skyldes hovedsakelig oppkjøp av aksjer i Kvæningen Kraftverk AS. I forbindelse med fusjonen mellom Kvæningen Kraftverk og Ymber Produksjon ble aksjene i kraftproduksjonsselskapet overført fra det innfusjonerte selskapet over til morselskapet.

### KONSERNET

Konsernets omsetning ble 288,9 mill. kr. mot 272,6 mill. kr. året før. Kraftprisene har vært lave de to siste årene og dette har påvirket konsernets omsetning vesentlig. Årsresultat etter skatt ble 33,2 mill. kr mot 13,8 mill. kr. i 2024. I forbindelse med revurdering av regnskapsmessig behandling av konserndannelsen i 2016 er egenkapitalen i konsernet redusert med 23,8 mill. kr. Inngående balanser fra 2024 er omarbeidet. Se informasjon i note 21.

Utviklingen i konsernet de siste fem årene er som følger:

Tall i 1000 kr.	2025	2024	2023	2022	2021
Omsetning	288 917	272 646	337 563	170 841	256 651
Årsresultat	33 150	13 760	40 317	136 963	10 866
Egenkapital	529 331	511 181	529 133	500 815	699 623
Totalkapital	1 791 255	1 831 062	1 887 783	1 798 041	1 593 784
Egenkapitalprosent	29,6 %	27,9 %	28,0 %	27,9 %	43,9 %
Gjeldsdekningsgrad	6,7x	7,2x	4,3x	4,5x	5,6x

Investeringer i konsernet utgjør 79,2 mill. kr mot 118,8 mill. kr i fjor. De største investeringene ligger i Vissi og i Ymber Produksjon. Den største investeringen i Vissi gjelder ferdigstilling av ny koblingsstasjon på Vinnelys transformatorstasjon i samarbeid med Statnett. De største investeringene i Ymber produksjon har vært forprosjekt tiltak etter revurdering dam på Småvatna og Kildal, samt revisjon av konsesjonsvilkår Kildal. Det har også blitt bygget fiber fra øvre Kildal fram til Kildal kraftverk.

## **VIRKSOMHETENE**

Nettvirksomheten ligger i Vissi og en mindre del i Ymber Produksjon. Inntektene varierer mellom årene som følge av inntektsmodellen. Vissi hadde et årsresultat i 2025 på 18,6 mill. kr.

Ymber Produksjon hadde en total kraftproduksjon i 2025 på 461,8 GWh mot 272,3 GWh året før. Normal produksjon ligger på 363 GWh pr år. Selskapet solgte i løpet av året sine eierposter i Finnmark Kraft og Arctic Wind. I 2025 hadde prisområde NO4 et stort kraftoverskudd og svært lave kraftpriser, noe som ga et betydelig inntektsbortfall og et redusert årsresultat. Ymber Produksjon hadde et årsresultat i 2025 på 6,7 mill. kr.

Fibervirksomheten ligger i datterselskapene Ymber Fiber og 3net. I 2025 kjøpte vi fibervirksomheten til Dyrøy kommune og kundene ble overført til 3net. Fibervirksomheten fikk et årsresultat på 12,4 mill. kr i 2025.

## **FINANSIELL RISIKO**

Variasjoner i kraftpriser utgjør den største finansielle risikoen for konsernet, og kraftprisene i 2024 og 2025 har vært lave. Dette har redusert konsernets likviditet, og dermed økt vår likviditetsrisiko. Prissikring av kraftproduksjon er tidligere år benyttet som et risikodempende tiltak mot svingninger i kraftpris. Pr 31.12.2025 foreligger det ingen prissikringer på kraft. I 2022 økte grunnrenteskatten på kraftproduksjon betraktelig, og økte kraftpriser vil derfor påvirke årsresultatet mindre.

Høy rentebærende gjeld medfører en renterisiko i selskapet. Rentenivået de siste årene har økt, og konsernets lån ble refinansiert i 2023. Pr 31.12.2025 er langsiktig gjeld ifb. med låneopptak på 994,6 mill. kr., hvorav 550,0 mill. kr. er rentesikret gjennom en rentebytteavtale.

Finansiell risiko knyttet til selskapets rammevilkår for nettdrift betraktes for tiden som lav og er avhengig av reguleringer fra myndighetene. I forhold til fakturering av nettleie, har selskapet kredittrisiko som er håndtert gjennom samarbeid med inkassofirma. Nettselskapenes inntekter er avhengig av leveringspåliteligheten i nettet ved at det påløper kostnader for ikke-levert energi (KILE), som for 2025 ble på 5,7 mill. kr. ekskl utbetalte langvarige avbrudd og viderefakturert KILE, mot 6,5 mill. kr året før. Driften har hatt fokus på tidsriktige investeringer og vedlikehold for å redusere KILE.

## **FORTSATT DRIFT**

Årsoppgjøret for 2025 er avlagt i henhold til aksjelovens og regnskapslovens bestemmelser og styret bekrefter at forutsetning om fortsatt drift er tilstede. Det er ikke inntruffet forhold etter regnskapsårets utgang som påvirker vurdering av det fremlagte regnskap.

## 2.4 FREMTIDSUTSIKTER

Norge og Nord-Norge vil pga. det grønne skiftet gå mot et kraftunderskudd i løpet av 3-5 år. For næringsutviklingen i regionen og bosetningen generelt er det viktig med tilstrekkelig tilgang på fornybar energi. I juni 2022 kjøpte Ymber ut minoritetseierne i Kvænangen Kraftverk og eier nå Kvænangen Kraftverk 100%! Ymber har som strategisk målsetning om å øke sin eierandel innenfor fornybar produksjon, og det jobbes langsiktig med å kjøpe opp mer vannkraft og øke investeringene i vindkraft. Totalt eier Ymber 8 vannkraftverk som til sammen produserer 365 GWh. Ymber jobber aktivt med å få bygd ut mer vindkraft i Nord-Troms.

Et av konsernets hovedmålsettinger er å øke leveringssikkerhet. Spesielt jobbes det med å forsterke forsyningen til Skjervøy, Arnøy og i Kåfjord hvor noen av regionens største og viktigste bedrifter er lokalisert. Selskapet jobber med å styrke linjenettet mellom Hamneidet og Skjervøy, forsterke høyspentnettet i Kåfjord og modernisere Storslett og Skjervøy transformatorstasjoner.

Ymber ønsker å være en pådriver i det grønne skiftet. Det jobbes bl. a med ulike løsninger for å elektrifisere fergesambandene i regionen.

Ymber har bygd ut fiber i hele forsyningsområdet, slik at alle våre kunder har tilgang til et høykvalitetsnett til konkurransedyktige vilkår. I tillegg har selskapet fiber i Storfjord og Sørreisa. Fiberutbygging er et viktig satsningsområde, som vi har tro på også i fremtiden vil gi god avkastning.

Sørkjosen, 10. april 2026

Vidar Brox-Antonsen  
Styreleder

Gunnar Alskog  
Styrets nestleder

Torill Aamo

Inger Johnsen

Geir Morten Olsen

Ingvild Jørgensen

Jim Thomassen

Erling S. Martinsen  
Adm. direktør

# 3 ÅRSREGNSKAP

## 3.1 RESULTATREGNSKAP

MORSELSKAP			KONSERN		
2024	2025	tall i 1000 kr.	Note	2025	2024
-	-	Kraftsalg	1,3	94 123	108 590
-	-	Overføringsinntekter	2,3	122 181	102 896
-	-	Mer(-)/mindreinntekt (+)	2,3	-1 555	1 131
23 434	27 925	Andre inntekter	3,4	74 168	60 028
<b>23 434</b>	<b>27 925</b>	<b>Sum driftsinntekter</b>		<b>288 917</b>	<b>272 646</b>
-	-	Nettap		2 661	6 348
-	-	Kjøp av overføringstjenester		22 311	22 299
3 411	2 663	Varekjøp og tjenester for videresalg		22 779	23 498
10 469	11 197	Lønns- og pensjonskostnader	6,7	46 875	45 181
2 151	1 821	Av-/nedskrivninger på varige driftsmidler	9,10,11,21	50 814	47 563
7 492	5 416	Annen driftskostnad	5	62 621	58 191
<b>23 523</b>	<b>21 097</b>	<b>Sum driftskostnader</b>		<b>208 062</b>	<b>203 080</b>
<b>-89</b>	<b>6 828</b>	<b>Driftsresultat</b>		<b>80 855</b>	<b>69 566</b>
32 409	40 871	Utbytte	18	933	872
31 975	32 994	Finansinntekter	20	16 342	6 998
46 040	46 534	Finanskostnader		48 231	45 687
<b>18 344</b>	<b>27 331</b>	<b>Netto finansposter</b>		<b>-30 956</b>	<b>-37 816</b>
<b>18 254</b>	<b>34 159</b>	<b>Ordinært resultat før skatt</b>		<b>49 899</b>	<b>31 749</b>
-	.	Grunnrenteskatt	8,21	9 481	10 459
427	1 008	Skattekostnad på ordinært resultat	8,21	7 269	7 531
<b>427</b>	<b>1 008</b>	<b>Skattekostnad</b>		<b>16 749</b>	<b>17 990</b>
<b>17 827</b>	<b>33 151</b>	<b>Årsresultat</b>		<b>33 150</b>	<b>13 760</b>
12 000	15 000	Overføringer			
5 827	18 151	Utbytte	18		
		Overføringer annen egenkapital	18,21		
<b>17 827</b>	<b>33 151</b>	<b>Sum overføringer</b>			

## 3.2 BALANSEREGNSKAP

MORSELSKAP			KONSERN		
2024	2025	tall i 1000 kr.	Note	2025	2024
<b>EIENDELER</b>					
882	-	Utsatt skattefordel	8	-	-
-	-	Rettigheter mv	9,10,21	501 579	501 982
-	-	Goodwill	9,10,21	28 616	29 559
<b>882</b>	<b>-</b>	<b>Sum immaterielle eiendeler</b>		<b>530 195</b>	<b>531 542</b>
7 931	7 977	Distribusjonsnett og andre varige driftsmidler	10,11,21	1 039 295	1 008 966
3 637	3 660	Driftsløsøre	10,11	23 041	23 778
<b>11 568</b>	<b>11 637</b>	<b>Sum varige driftsmidler</b>		<b>1 062 336</b>	<b>1 032 744</b>
3 202	4 177	Pensjonspremiefond mv	7,15	20 230	16 783
<b>3 202</b>	<b>4 177</b>	<b>Sum finansielle anleggsmidler</b>		<b>20 230</b>	<b>16 783</b>
1 075	1 101	Investeringer i andre selskap	12	4 742	51 846
-	-	Investering i tilknyttet selskap	12,13	600	600
828 179	828 179	Investering i datterselskap	12,13	-	-
523 698	548 925	Langsiktige fordringer	15	-	-
<b>1 352 953</b>	<b>1 378 205</b>	<b>Sum investeringer / langsiktige fordringer</b>		<b>5 342</b>	<b>52 446</b>
<b>1 368 604</b>	<b>1 394 019</b>	<b>Sum anleggsmidler</b>		<b>1 618 102</b>	<b>1 633 515</b>
-	-	Varelager	14	9 577	9 593
3 933	157	Kundefordringer	5, 15,16	47 854	29 977
39 258	42 616	Andre fordringer	15,16	7 332	18 616
35 747	42 157	Likvide midler	17	108 391	139 361
<b>78 938</b>	<b>84 930</b>	<b>Sum omløpsmidler</b>		<b>173 153</b>	<b>197 547</b>
<b>1 447 542</b>	<b>1 478 949</b>	<b>SUM EIENDELER</b>		<b>1 791 255</b>	<b>1 831 062</b>

MORSELSKAP			KONSERN		
2024	2025	Tall i 1000 kr.	Note	2025	2024
<b>GJELD OG EGENKAPITAL</b>					
600	600	Aksjekapital	18,19	600	600
53 876	53 876	Overkursfond	18	53 876	53 876
<b>54 476</b>	<b>54 476</b>	<b>Innskutt egenkapital</b>		<b>54 476</b>	<b>54 476</b>
389 390	407 540	Annen egenkapital	18,21	474 855	456 706
<b>389 390</b>	<b>407 540</b>	<b>Opptjent egenkapital</b>		<b>474 855</b>	<b>456 706</b>
<b>443 866</b>	<b>462 016</b>	<b>Sum egenkapital</b>		<b>529 331</b>	<b>511 181</b>
-	-	Pensjonsforpliktelser	7	1 200	1 485
-	126	Utsatt skatteforpliktelse	8,21	171 334	158 802
-	<b>126</b>	<b>Sum avsetning for forpliktelser</b>		<b>172 534</b>	160 287
982 400	994 584	Gjeld til kredittinstitusjoner	15	994 584	982 400
-	-	Øvrig langsiktig gjeld		2 093	2 790
<b>982 400</b>	<b>994 584</b>	<b>Sum annen langsiktig gjeld</b>		<b>996 676</b>	<b>985 190</b>
<b>982 400</b>	<b>994 710</b>	<b>Sum langsiktig gjeld</b>		<b>1 169 210</b>	<b>1 145 477</b>
1 900	485	Leverandørgjeld		11 809	93 821
608	494	Skyldige offentlige avgifter		10 907	5 841
-	-	Betalbar skatt	8	7 262	9 573
12 000	15 000	Skyldig utbytte	18	15 000	12 000
-	-	Merinntekt	2	30 578	27 650
6 769	6 243	Annen kortsiktig gjeld	15	17 158	25 518
<b>21 277</b>	<b>22 222</b>	<b>Sum kortsiktig gjeld</b>		<b>92 714</b>	<b>174 403</b>
<b>1 003 677</b>	<b>1 016 932</b>	<b>Sum gjeld</b>		<b>1 261 924</b>	<b>1 319 880</b>
<b>1 447 542</b>	<b>1 478 948</b>	<b>SUM EGENKAPITAL OG GJELD</b>		<b>1 791 255</b>	<b>1 831 062</b>

Sørkjosen, 10. april 2026

Vidar Brox-Antonsen  
Styreleder

Gunnar Alskog  
Styrets nestleder

Torill Aamo

Inger Johnsen

Geir Morten Olsen

Ingvild Jørgensen

Jim Thomassen

Erling S. Martinsen  
Adm. direktør

### 3.3 KONTANTSTRØMANALYSE

MORSELSKAP			KONSERN	
2024	2025	Tall i 1000 kr.	2025	2024
		<b>Kontantstrømmer fra operasjonelle aktiviteter</b>		
14 216	34 159	Årets resultat før skattekostnad	49 898	31 749
-	-	Periodens betalte skatt	-9 573	-51 334
2 151	1 821	+ Ordinære avskrivninger	50 814	47 563
7 905	6 225	+/- Endring varelager, kundefordringer og leverandørgjeld	-99 872	112 933
629	812	+/- Forskjeller i pensjonsmidler/-forpliktelser	-3 732	-947
-67	-4 025	+/- Poster klassifisert som inv-/finansieringsaktiviteter	-35 676	-359
-37 017	-41 652	+/- Endring andre tidsavgrensingsposter	32 774	-13 915
<b>-12 183</b>	<b>-2 660</b>	<b>A = Netto kontantstrøm fra operasjonelle aktiviteter</b>	<b>-15 368</b>	<b>125 691</b>
		<b>Kontantstrømmer fra investeringsaktiviteter</b>		
-	4 160	+ Innbetalinger ved salg varige driftsmidler	4 438	373
-2 572	-2 048	- Utbetalinger ved kjøp av varige driftsmidler	-79 224	-118 845
-	-	+ Verdiendring aksjer/andeler og finansielle anleggsmidler	59 000	-98
	-2	- Utbet. kjøp av aksjer/andeler og finansielle anleggsmidler	-	-
<b>-2 572</b>	<b>2 110</b>	<b>B = Netto kontantstrøm fra investeringsaktiviteter</b>	<b>-15 786</b>	<b>-118 570</b>
		<b>Kontantstrømmer fra finansieringsaktiviteter</b>		
-	85 000	+ Innbetaling ved opptak av ny langsiktig gjeld	85 000	-
-32 600	-72 816	- Utbetalinger ved nedbetaling av langsiktig gjeld	-72 816	-32 000
-5 947	-25 227	- Inn- og utbetalinger lån til datterselskaper	-	-
58 531	32 001	- Innbetaling av utbytte/konsernbidrag fra datterselskaper	-	-
-12 000	-12 000	- Utbetalinger av utbytte	-12 000	-12 000
<b>7 984</b>	<b>6 959</b>	<b>Netto kontantstrøm fra finansieringsaktiviteter</b>	<b>184</b>	<b>-44 600</b>
<b>-6 771</b>	<b>6 409</b>	<b>Netto endring av likvider gjennom året</b>	<b>-30 970</b>	<b>-37 479</b>
42 519	35 747	Likviditetsbeholdning 01.01.	139 361	176 840
35 747	42 157	Likviditetsbeholdning 31.12.	108 391	139 361

## 3.4 REGNSKAPSPRINSIPPER

Årsregnskapet er satt opp i samsvar med regnskapslov og god regnskapsskikk.

### Konsolideringsprinsipper

Konsernregnskapet omfatter morselskapet Ymber AS, de heleide datterselskapene Vissi AS, Ymber Produksjon AS, Ymber Fiber AS og 3net AS. Datterselskap konsolideres når det foreligger bestemmende innflytelse gjennom eierskap eller avtale, og konsernet er i stand til å utøve faktisk kontroll over selskapet. Konsernregnskapet utarbeides som om konsernet var en økonomisk enhet.

Minoritetsinteresse er den andel av morselskapets egenkapital som ikke kan henføres til morselskapet verken direkte eller indirekte. Minoritetsinteresser inngår i konsernets egenkapital. Konserninterne transaksjoner, mellomværende og urealisert fortjeneste/tap mellom konsernselskaper elimineres. Konsernregnskapet er utarbeidet etter ensartede prinsipper ved at datterselskapene følger de samme regnskapsprinsipper som morselskapet.

Oppkjøpsmetoden benyttes ved regnskapsføring av virksomhetssammenslutninger. Selskaper som er kjøpt eller solgt i løpet av året inkluderes i konsernregnskapet fra det tidspunktet kontroll oppnås og inntil kontroll opphører. Kjøpte datterselskaper regnskapsføres i konsernregnskapet basert på morselskapets anskaffelseskost. Anskaffelseskost tilordnes identifiserbare eiendeler og gjeld i datterselskapet, som oppføres i konsernregnskapet til virkelig verdi på oppkjøpstidspunktet (oppkjøpsmetoden). Eventuell merverdi eller mindreverdi ut over hva som kan henføres til identifiserbare eiendeler og gjeld balanseføres som goodwill. Merverdier i konsernregnskapet avskrives over de oppkjøpte eiendelenes forventede levetid.

### Salgsinntekter

Inntektsføring ved salg av varer skjer på leveringstidspunktet. Tjenester inntektsføres i takt med utførelsen. Andelen av salgsinntekter som knytter seg til fremtidige serviceytelser balanseføres som uopptjent inntekt ved salget, og inntektsføres deretter i takt med levering av ytelsene. Inntekter vedrørende strømsalg og nettleie baseres på avregning av innmating og forbruk av strøm for hele nettselskapets leveranseområde.

### Mer-/mindreinntekt

Nettvirksomheten reguleres av Norges Vassdrags- og Energidirektorat (NVE) med grunnlag i indeksregulerte kostnader. Dersom selskapets bokførte inntekt overstiger inntektsrammene (merinntekt) fra NVE skal denne merinntekten tilbakeføres kundene i sin helhet. Tilbakeføring av merinntekt skjer ved reduksjon i nett-tariffene. Dersom den faktiske inntekten er lavere enn inntektsrammene (mindreinntekt) kan denne mindreinntekten kreves innbetalt fra kundene gjennom økning av de fremtidige nett-tariffene. Mer-/mindreinntekt renteberegnes på grunnlag av gjennomsnittlig saldo. Renten fastsettes årlig av NVE. Rente knyttet til mer-/mindreinntekt er klassifisert som rentekostnader/renteinntekter.

### Klassifisering og vurdering av balanseposter

Eiendeler bestemt til varig eie eller bruk, klassifiseres som anleggsmidler. Eiendeler som er tilknyttet varekretsløpet klassifiseres som omløpsmidler. Fordringer klassifiseres som omløpsmidler hvis de skal tilbakebetales i løpet av ett år etter utbetalingstidspunktet. For gjeld legges analoge kriterier til grunn.

Omløpsmidler vurderes til det laveste av anskaffelseskost og virkelig verdi. Kortsiktig gjeld i norske kroner balanseføres til nominelt beløp på etableringstidspunktet.

Anleggsmidler vurderes til anskaffelseskost. Varige anleggsmidler som forringes i verdi avskrives lineært over forventet økonomisk levetid. Anleggsmidlene nedskrives til virkelig verdi ved verdifall i den grad regnskapsreglene krever det. Avsetninger neddiskonteres hvis renteelementet er vesentlig.

Nominelle beløp neddiskonteres hvis renteelementet er vesentlig.

### **Varige driftsmidler**

Varige driftsmidler balanseføres og avskrives lineært over driftsmidlenes forventede levetid dersom de har antatt levetid over 3 år og har en kostpris som overstiger kr. 30 000,-. Vedlikehold av driftsmidler kostnadsføres løpende under driftskostnader. Påkostninger eller forbedringer tillegges driftsmidlets kostpris og avskrives i takt med driftsmidlet. Skillet mellom vedlikehold og påkostning/forbedring regnes i forhold til driftsmidlets stand ved kjøp av driftsmidlet.

### Leide driftsmidler

Leieavtaler der en vesentlig del av risiko og avkastning knyttet til eierskapet fortsatt ligger hos utleier klassifiseres som operasjonelle leieavtaler. Leien på slike avtaler kostnadsføres over leieperioden.

Dersom det vesentligste av økonomisk risiko og kontroll knyttet til det underliggende leieobjektet er gått over på leietaker, klassifiseres avtalen som finansiell. Eiendeler anskaffet ved finansiell leasing balanseføres og avskrives i henhold til forventet brukstid, og forpliktelsen reduseres med betalt leie etter fradrag for beregnet rentekostnad.

### Anleggsbidrag

Anleggsbidrag til investeringer i linjenettet (monopolvirksomheten) går til fradrag på aktiverte verdier. Anleggstilskuddet periodiseres dermed over investeringens levetid i form av reduserte avskrivninger.

### Fjerningskostnader

Nettselskapets driftsmidler består av anlegg som i stor grad står på annens eiendom. Når anleggene tas ut av bruk er nettselskapet forpliktet til å fjerne anleggene.

### **Immaterielle eiendeler**

Goodwill balanseføres og avskrives over forventet levetid. Dersom det er indikasjoner på verdifall gjennomføres en beregning av gjenvinnbart beløp. Dersom gjenvinnbart beløp av goodwill er lavere enn balanseført verdi foretas nedskrivning til gjenvinnbart beløp. Gjenvinnbart beløp er det høyeste av netto salgsverdi og verdi i bruk. Verdi i bruk er nåverdien av de fremtidige kontantstrømmene som eiendelen vil generere.

### **Datterselskaper og tilknyttede selskaper**

Datterselskap og tilknyttede selskaper vurderes etter kostmetoden i selskapsregnskapet. Investeringen er vurdert til anskaffelseskost for aksjene med mindre nedskrivning har vært nødvendig. Det er foretatt nedskrivning til virkelig verdi når verdifall skyldes årsaker som ikke kan antas å være forbigående og det må anses nødvendig etter god regnskapsskikk. Nedskrivninger er reversert når grunnlaget for nedskrivning ikke lenger er til stede.

### **Nedskrivning av anleggsmidler**

Ved indikasjon på at balanseført verdi av et anleggsmiddel er høyere enn virkelig verdi, foretas det test for verdifall. Testen foretas for det laveste nivå av anleggsmidler som har selvstendige kontantstrømmer. Hvis balanseført verdi er høyere enn både salgsverdi og gjenvinnbart beløp (nåverdi ved fortsatt bruk/eie), foretas det nedskrivning til det høyeste av salgsverdi og gjenvinnbart beløp.

Tidligere nedskrivninger reverseres hvis forutsetningene for nedskrivningen ikke lenger er til stede (med unntak blant annet for nedskrivning av goodwill).

### **Varebeholdninger**

Varebeholdning på lager er klassifisert som omløpsmiddel og består av handelsvarer, reservedeler og driftsmateriell. Lager av innkjøpte varer verdsettes til laveste av anskaffelseskost etter FIFO-prinsippet og virkelig verdi. Egentilvirkede ferdigvarer og varer under tilvirkning vurderes til full tilvirkningskost. Det foretas nedskrivning hvis virkelig verdi (salgspris med fradrag for salgskostnader) er lavere enn kostpris. Salgskostnader inkluderer alle gjenværende salgs-, administrasjons- og lagringskostnader.

## **Fordringer**

Kundefordringer og andre fordringer oppføres i balansen til pålydende etter fradrag for avsetning til forventet tap. Avsetning til tap gjøres på grunnlag av individuelle vurderinger av de enkelte fordringene. I tillegg kan det gjøres det en uspesifisert avsetning for å dekke antatt tap.

## **Pensjoner**

Alle selskapene i Ymberkonsernet har fra 01.01.2018 gått fra en ytelsesbasert til en innskuddsbasert pensjonsordning. Konsernet har innskuddsbasert pensjonsordning for alle ansatte med unntak av ansatte født i 1962 eller tidligere, som står igjen i ytelsesbasert pensjonsordning. Pensjonsordningen er finansiert gjennom innbetalinger til forsikringsselskap, med unntak av AFP-ordningen og en ordning for AFP pensjonister mellom 62 og 65 år.

Pensjonsforpliktelser beregnes etter lineær opptjening på basis av forutsetninger om antall opptjeningsår, diskonteringsrente, fremtidig avkastning på pensjonsmidler, fremtidig regulering av lønn, pensjoner og ytelser fra folketrygden og aktuarmessige forutsetninger om dødelighet, frivillig avgang, osv. Pensjonsmidlene vurderes til virkelig verdi. Netto pensjonsforpliktelse består av brutto pensjonsforpliktelse fratrukket virkelig verdi av pensjonsmidler. Netto pensjonsforpliktelser på underfinansierte ordninger er balanseført som langsiktig rentefri gjeld.

Endringer i forpliktelsen som skyldes endringer i pensjonsplanene, fordeles over antatt gjennomsnittlig gjenværende opptjeningstid. Endringer i forpliktelsen og pensjonsmidlene som skyldes endringer i og avvik mot beregningsforutsetningene (estimatendringer), fordeles over antatt gjennomsnittlig gjenværende opptjeningstid hvis avvikene overstiger 10 % av brutto-pensjonsforpliktelse/pensjonsmidlene.

Netto pensjonskostnad for ytelsespensjon, som er brutto pensjonskostnad fratrukket estimert avkastning på pensjonsmidlene, korrigert for fordelt virkning av endringer i estimater og pensjonsplaner, klassifiseres som ordinær driftskostnad, og er presentert i resultatregnskapet sammen med lønn, arbeidsgivers innbetalinger knyttet til innskuddspensjon og andre ytelser.

## **Kortsiktige plasseringer**

Kortsiktige plasseringer (aksjer og andeler som er omløpsmidler) vurderes til det laveste av gjennomsnittlig anskaffelseskost og virkelig verdi på balansedagen. Mottatt utbytte og andre utdelinger inntektsføres som annen finansinntekt.

## **Finansielle kontrakter - Sikringsbøkføring**

Renterisiko oppstår på kort og lang sikt som følge av rentebetingelsene (3 måneders NIBOR) på belåningen. Ymber AS har inngått en rentebytteavtale på deler av gjelden for å styre renterisikoen i morselskapet. Rentebytteavtalen er inngått for å sikre kontantstrøm der Ymber betaler fastrente og mottar flytende rente. Den flytende renten reguleres hver tredje måned. Kontantstrømsikring reflekteres ved at realiserte og urealiserte gevinster og tap på sikringsinstrumentet ikke resultatføres før det underliggende sikringsobjektet påvirker resultatregnskapet (sikringsbøkføring).

## **Skatt**

Skattekostnaden i resultatregnskapet omfatter både periodens betalbare skatt og endring i utsatt skatt. Utsatt skatt beregnes med aktuell skattesats på grunnlag av de midlertidige forskjeller som eksisterer mellom regnskapsmessige og skattemessige verdier samt eventuelt ligningsmessig underskudd til fremføring ved utgangen av regnskapsåret. Skatteøkende og skattereduserende midlertidige forskjeller som reverseres eller kan reverseres i samme periode er utlignet. Oppføring av utsatt skattefordel på netto skattereduserende forskjeller som ikke er utlignet, begrunnes med antatt fremtidig inntjening. Utsatt skatt og skattefordel som kan balanseføres oppføres netto i balansen.

Skatt på grunnrenteinntekt knytter seg til det enkelte kraftverk. Fremførbar negativ grunnrenteinntekt kan ikke utlignes mot positiv grunnrenteinntekt i andre kraftverk. Ved beregning av utsatt skatt er nominell skattesats lagt til grunn. Utsatt skattefordel knyttet til grunnrente er ikke balanseført.

Naturressursskatt fastsettes for hvert enkelt kraftverk på bakgrunn av gjennomsnittlig produksjon de siste 7 år. Naturressursskatt kan kreves til reduksjon i skatt på alminnelig inntekt. Naturressursskatt som overstiger skatt på alminnelig inntekt, kan behandles som en forskuddsbetalt skatt i den utstrekning det er sannsynlig at denne vil kunne redusere fremtidig skatt på alminnelig inntekt.

Eiendomsskatt er klassifisert under andre driftskostnader.

#### **Erstatninger og konsesjonskraftforpliktelser**

Årlige erstatninger til grunneiere er begrenset og kostnadsføres fortløpende. Konsesjonskraft skal sikre utbyggingskommunene tilstrekkelig kraft til alminnelig forsyning, og til en rimelig pris. Forpliktelser til levering av konsesjonskraft er ikke oppført i balanseregnskapet.

#### **Magasinbeholdning**

I samsvar med etablerte regnskapsprinsipper i energiforsyningen beholdningsføres ikke oppmagasinert vann i regnskapet.

#### **Behandling av utbytte**

Morselskapet inntektsfører utbytter fra datterselskaper i opptjeningsåret. Utbetaling av utbytte skjer det påfølgende året etter vedtak i generalforsamling.

#### **Kontantstrømoppstilling**

Kontantstrømoppstillingen utarbeides etter den indirekte metoden. Kontanter og kontantekvivalenter omfatter kontanter, bankinnskudd og andre kortsiktige, likvide plasseringer som umiddelbart og med uvesentlig kursrisiko kan konverteres til kjente kontantbeløp og med forfallsdato kortere enn tre måneder fra anskaffelsesdato.

## 3.5 NOTER TIL REGNSKAPET

Dersom det ikke er oppgitt at det gjelder konsernet, så er tallene for morselskapet Ymber AS.

### NOTE 1: FINANSIELLE KONTRAKTER

Finansielle kontrakter kan benyttes for å sikre kontantstrøm på deler av kraftproduksjonen basert på fremtidig planlagt produksjon i Ymber Produksjon AS. Tap/gevinst på sikringskontrakter, beregnet som margin mellom kontraktspris og spotpris, bokføres ved realisering.

Det foreligger følgende ingen finansielle kontrakter ift. prissikring av kraftproduksjonen i Ymber Produksjon AS pr 31.12.2025.

Virkelige verdier av finansielle instrumenter er ikke balanseført.

## NOTE 2: MER-/MINDREINTEKT

Tall i 1000 kr. Gjelder nettvirksomheten.

### RESULTATREGNSKAP

	Vissi	Ymber Produksjon	Eliminering	Konsern
Nettleie inntekt	123 496	1 438	-1 470	123 464
Andre inntekter	856			856
<b>Sum faktisk nettleieinntekt</b>	<b>124 352</b>	<b>1 438</b>	<b>-1 470</b>	<b>124 320</b>
Fastsatt initiell inntekt i eget nett	98 930	1 483		100 413
ENØK-ramme	2 727			2 727
Endring bokført verdi/avskrivninger	9 795	-102		9 692
Eiendomsskatter	3 697			3 697
Kilekostnader	-4 628			-4 628
Kostnader El-hub	811	57		868
Kostnader ved overliggende nett	11 465		-1 470	9 995
<b>Godkjente kostnader</b>	<b>122 797</b>	<b>1 438</b>	<b>-1 470</b>	<b>122 765</b>
<b>Årets mer-/mindreinntekt</b>	<b>-1 555</b>	<b>0</b>	<b>0</b>	<b>-1 555</b>
Årets renter mer-/mindreinntekt	-1 373			-1 373
	<b>-1 373</b>	<b>0</b>	<b>0</b>	<b>-1 373</b>

Tabellen ovenfor viser en mindreinntekt på 1,555 mill. kr. i resultatregnskapet.

### BALANSEREGNSKAP

	Vissi	Ymber Produksjon	Eliminering	Konsern
<b>Akkumulert mer-/mindreinntekt</b>				
Inngående verdi på merinntekt	-24 190			-24 190
Årets mer-/mindreinntekt	-1 555			-1 555
<b>Utgående verdi for merinntekt</b>	<b>-25 745</b>	<b>0</b>	<b>0</b>	<b>-25 745</b>
<b>Akkumulert renter mer-/mindreinntekt</b>				
Inngående verdi på mindreinntekt	-3 460			-3 460
Årets mer-/mindreinntekt	-1 373			-1 373
<b>Utgående verdi for mindreinntekt</b>	<b>-4 833</b>	<b>0</b>	<b>0</b>	<b>-4 833</b>
<b>Merinntekt i balanseregnskapet</b>	<b>-30 578</b>	<b>0</b>	<b>0</b>	<b>-30 578</b>

Balanseregnskapet viser status mer-/mindreinntekt mot kunder. Mindreinntekt angis med positivt fortegn og merinntekt med negativt fortegn i balanseregnskapet.

Tabellen viser totalt hva nettselskapet har tatt inn for lite fra kundene (mindreinntekt) eller hva selskapet over tid må tilbakeføre til kundene (merinntekt).

### NOTE 3: REGNSKAP FORDELT PÅ VIRKSOMHETER

Gjelder konsernet. All virksomhet i morselskapet ligger under øvrig virksomhet.

Tall i 1000 kr.	Kraft- omsetning	Kraft- produksjon	Regionalnett	Distribusjons- nett	Bredbånd	Øvrig	Intern	Total
Kraftsalg	-	94 123	-	-	-	-	-	94 123
Overføringsinntekter	-	-	35 445	120 768	-	-	-35 477	120 736
Kraftomsetning lev plikt	1 444	-	-	-	-	-	-	1 444
Mer(-)/mindreinntekt (+)	-	-	-	-1 555	-	-	-	-1 555
Andre inntekter	-	309	44	1 037	64 854	7 923	-	74 168
<b>Sum inntekter</b>	<b>1 444</b>	<b>94 432</b>	<b>35 489</b>	<b>120 250</b>	<b>64 854</b>	<b>7 923</b>	<b>-35 477</b>	<b>288 917</b>
Nettap, eget nett	-	-	625	2 036	-	-	-	2 661
Nett-tj. overliggende nett	-	10 846	6 335	40 606	-	-	-35 477	22 311
Kraftkjøp	1 039	-	-	-	-	-	-	1 039
Varekjøp, annet	-	3 788	62	1 665	13 134	3 090	-	21 739
Sum varekjøp	1 039	14 634	7 023	44 307	13 134	3 090	-35 477	47 750
Personalkostnader	-	6 004	5 048	24 961	10 736	16 395	-	63 143
- Aktivert lønn	-	-	-2 689	-8 673	-4 604	-301	-	-16 268
Avskrivninger/nedskrivninger	-	23 674	4 555	8 965	11 795	1 825	-	50 814
Andre driftskostnader	8	23 525	4 958	25 582	8 004	2 085	-	64 162
Tap på fordringer	-	-	-	-114	64	-1 488	-	-1 539
Sum andre kostnader	8	53 202	11 872	50 720	25 994	18 515	-	160 312
<b>Sum driftskostnader</b>	<b>1 048</b>	<b>67 837</b>	<b>18 895</b>	<b>95 027</b>	<b>39 128</b>	<b>21 605</b>	<b>-35 477</b>	<b>208 062</b>
<b>Driftsresultat</b>	<b>397</b>	<b>26 596</b>	<b>16 594</b>	<b>25 223</b>	<b>25 726</b>	<b>-13 682</b>	<b>-</b>	<b>80 855</b>

### NOTE 4: SPESIFIKASJON AV ANDRE INNTEKTER

Tall i 1000 kr.

MORSELSKAPET		Tall i 1000 kr.	KONSERNET	
2024	2025		2025	2024
		Kraftsalg	94 123	108 590
		Overføringsinntekter	122 181	102 896
		Mer(-)/mindreinntekt (+)	-1 555	1 131
		Andre inntekter:		
18 950	22 756	Arbeid for andre / varesalg	67 501	30 405
		Leie av bredbånd	159	18 094
4 483	4 047	Andre leieinntekter	575	6 526
		Faste avtaler	1 675	3 236
		Andre inntekter nettvirksomhet	85	1 240
		Salg leveringsplikt	1 101	669
	1 122	Øvrige poster inkl. viderefakturering	3 073	-141
23 434	27 925	Sum andre inntekter	74 168	60 028
<b>23 434</b>	<b>27 925</b>	<b>Sum inntekter</b>	<b>288 917</b>	<b>272 646</b>

## NOTE 5: TRANSAKSJONER MED NÆRSTÅENDE PARTER

Konserninterne transaksjoner (Tall i 1000 kr.)	Kjøp til morselskap	Salg fra morselskap	Lån fra morselskap	Renter og avdrag lån
Vissi AS	237	10 295	222 789	25 734
Ymber Produksjon AS	0	6 175	257 325	62 953
Ymber Fiber AS	0	2 065	60 951	8 705
3net AS	413	4 346	7 859	2 200
	651	22 882	548 924	99 593

Morselskapet har inngått avtale om utleie av kontor, viderefakturerer av fellesfaktura (ERP system, HMS system, adm biler, hytte, trainee mm) samt salg av administrative tjenester og ledelse med alle datterselskapene. Prosesser såsom fellessamlinger, strategiprosesser, velferd mm som fordeles også ut/viderefaktureres fra morselskapet.

Kjøp fra Vissi gjelder kostnader vedr eiendommer, konsernets bilpark eller kjøp til morselskapet som skal fordeles ut i konsernet. Faktureres på timer eller ut fra faktisk kostnad.

Ymber Produksjon har avtale med Vissi ift salg av tekniske tjenester til transformatorstasjoner. I tillegg kjøper selskapet timer fra morselskapet ift arbeid med vindkraft og andre tjenester ved behov.

3net har IT avtale mot morselskapet, og fakturerer sikkerhetsprodukter, brukerstøtte, MS office mm.

Alle innlån til datterselskapene ytes fra morselskapet Ymber AS. Betaling av renter og avdrag til morselskapet på langsiktige lån i 2025 utgjorde 99,7 mill. kr hvorav 69,2 mill. kr var avdrag.

## NOTE 6: LØNSKOSTNADER, ANTALL ANSATTE OG GODTGJØRELSE TIL REVISOR

Tall i 1000 kr.

MORSELSKAPET			KONSERNET	
2024	2025	Lønnskostnader	2025	2024
8 793	10 814	Lønninger	59 918	55 675
454	378	Styrehonorar	381	910
66	0	Arbeidsgiveravgift	0	373
1 614	141	Pensjonskostnader	1 777	4 335
678	506	Andre ytelser	1 460	2 150
-114	-301	Aktiverte lønnskostnader	-14 870	-15 674
-1 021	-341	Refusjoner og tilskudd	-1 812	-2 588
<b>10 469</b>	<b>11 197</b>	<b>Sum</b>	<b>46 854</b>	<b>45 181</b>

### MORSELSKAPET

### KONSERNET

2024	2025	Ansatte / årsverk	2025	2024
11	9	Heltid	62	62
1	1	Deltid	4	5
0	0	Lærling	3	4
11,5	9,5	Årsverk	64,5	67,5

Selskapets pensjonsordninger oppfyller kravene til tjenestepensjonsordning etter lov om obligatorisk tjenestepensjon.

Ytelser til ledende personer	Morselskapet		Konsern styret
	Daglig leder	Styret	
Lønn	2 007	-	
Annen godtgjørelse	213	506	509

Administrerende direktør inngår i selskapets kollektive pensjonsordning og har egen pensjonsordning. Det er inngått førtidspensjonsavtale med administrerende direktør som kommer i tillegg til den generelle pensjonsordningen som er beskrevet i pensjonsnoten. Administrerende direktør har rett til å fratrukke sin stilling fra fylte 62-67 år. Selskapet skal i denne perioden dekke differansen mellom 80% av førtidspensjonsgrunnlaget og annen pensjon (AFP, Folketrygden m.m.) som arbeidstaker har rett til. Administrerende direktør har i samme periode plikt til å fratrukke stillingen dersom selskapet krever det.

Det er ikke gitt lån/sikkerhetsstillelse til daglig leder, styreformann eller andre nærstående parter.

### Revisor

Kostnadsført honorar til revisjon for 2025 fordeler seg slik (tall i 1000 kr. og ekskl. mva.)

	Morselskap	Konsern
Lovpålagt revisjon	156	751
Andre tjenester inkl. teknisk bistand årsoppgjør/ligningspapirer, attestasjoner m.m.	96	493
<b>SUM</b>	<b>252</b>	<b>1 244</b>

## NOTE 7: PENSJONER

Tall i 1000 kr.

Selskapene er pliktig å ha en tjenestepensjonsordning etter lov om obligatorisk tjenestepensjon. Selskapenes pensjonsordninger tilfredsstiller kravene i denne lov. Pensjonsordningene gir rett til definerte fremtidige ytelser. Disse er i hovedsak avhengig av antall opptjeningsår, lønnsnivå ved oppnådd pensjonsalder og størrelse på ytelsene fra folketrygden. Forpliktelsene er dekket gjennom et forsikringsselskap. I 2018 gikk selskapet fra ytelsesbasert pensjon til innskuddspensjon. Tabellene under viser forpliktelser i den ytelsesbaserte pensjonsordningen:

MORSELSKAPET			KONSERNET	
2024	2025		2025	2024
22 855	24 030	Nåverdi av pensjonsforpliktelsene (PBO)	138 634	128 412
-24 573	-26 299	Pensjonsmidler	-138 729	-129 254
0	0	Arbeidsgiveravgift	0	0
-1 484	-1 908	Ikke resultatførte estimatendringer og avvik	-20 135	-15 656
-3 202	-4 177	Netto pensjonsforpliktelse i balansen	-20 230	-16 498
Sammensetning av årets pensjonskostnad:				
0	0	Nåverdi av årets pensjonsopptjening (SCC)	0	167
616	867	Rentekostnad av pensjonsforpliktelser	4 904	3 892
-1 062	-1 277	Avkastning pensjonsmidler	-6 752	-6 146
0	0	Resultatførte estimatavvik	1 620	2 800
35	198	Administrasjonskostnader	852	911
-411	-211	Netto pensjonskostnad	623	1 624
0	0	Arbeidsgiveravgift	0	0
-411	-211	Netto pensjonskostnad inklusiv arbeidsgiveravgift	623	1 624

Vises i balansen som saldo av pensjonspremiefond og pensjonsforpliktelser. Konsernet har en ytelsesbasert pensjonsordning som omfatter 1 aktiv, 53 pensjonister og 82 oppsatte. Av dette omfatter morselskapet Ymber AS sin pensjonsordning ingen aktive, 9 pensjonister og 8 oppsatte.

Følgende forutsetninger er lagt til grunn i beregningen:

MORSELSKAPET			KONSERNET	
2024	2025	Tall i 1000 kr	2025	2024
5,30 %	5,30 %	Avkastning på pensjonsmidler	5,60 %	5,30 %
3,90 %	3,90 %	Diskonteringsrente	3,90 %	3,90 %
4,00 %	4,00 %	Årlig lønnsvekst	4,00 %	4,00 %
3,75 %	3,75 %	Årlig G-regulering	3,75 %	3,75 %
3,00 %	3,00 %	Forventet vekst i løpende pensjoner	2,75 %	3,00 %
0,00 %	0,00 %	Gjennomsnittlig arbeidsgiveravgift	0,00 %	0,00 %

De aktuarmessige forutsetningene er basert på vanlige benyttede forutsetninger innen forsikring når det gjelder demografiske faktorer og følger NRS sin veiledning.

## NOTE 8: SKATT

Tall i 1000 kr. Beregning av utsatt skatt/utsatt skattefordel.

MORSELSKAPET			KONSERNET	
2024	2025		2025	2024
		<b>Midlertidige forskjeller</b>		
-7 210	-3 604	Driftsmidler inkl. goodwill	886 201	867 772
		Regnskapsmessige avsetninger, fremtidig vedlikehold mv	-31 277	-28 350
3 202	4 177	Netto pensjonsforpliktelse som er ført i balansen	20 230	16 498
		Andre forskjeller	104	156
-4 008	573	Netto midlertidige forskjeller	875 258	856 076
-	-	Forskjeller som ikke inngår i utsatt skatt	-528 616	-529 559
<b>-4 008</b>	<b>573</b>	<b>Grunnlag for utsatt skatt/skattefordel i balansen</b>	<b>346 642</b>	<b>326 518</b>
-882	126	22 % utsatt skatt/skattefordel	76 261	71 834
		Naturressursskatt til fremføring	-1 856	-264
		Skatteeffekt av mottatt konsernbidrag	-	-
		Herav ikke balanseført utsatt skattefordel	-	-
<b>-882</b>	<b>126</b>	<b>Utsatt skatt/utsatt skattefordel</b>	<b>74 405</b>	<b>71 570</b>

### Grunnlag for skattekostnad, endring i utsatt skatt og betalbar skatt

18 254	34 158	Resultat før skattekostnad	49 899	31 749
-32 440	-40 859	Permanente forskjeller	-11 874	920
-14 186	-6 701	Grunnlag for årets skattekostnad	38 025	32 669
-251	-4 581	Endring i midlertidige resultatforskjeller	-19 181	-18 850
<b>-14 437</b>	<b>-11 282</b>	<b>Grunnlag for betalbar skatt i resultatregnskapet</b>	<b>18 844</b>	<b>13 819</b>
-	-	Anvendt fremførbart underskudd	-	-
14 437	11 282	+/- Mottatt/avgitt konsernbidrag	-	-
-	-	<b>Skattepliktig inntekt (grunnlag for betalbar skatt i balansen)</b>	<b>18 844</b>	<b>13 820</b>

### Fordeling av skattekostnaden

372	-	Betalbar skatt (22 % av grunnlag betalbar skatt resultatregnskapet)	4 146	3 040
		Beregnet naturressursskatt	3 626	3 304
		Avregnet mot betalbar skatt	-2 044	-3 040
		For mye, for lite avsatt i fjor	-3 046	-
		Grunnrenteskatt	1 534	8 409
<b>372</b>	<b>-</b>	<b>Sum betalbar skatt</b>	<b>4 216</b>	<b>11 714</b>
55	1 008	Endringer utsatt skatt/utsatt skattefordel grunnrente	2 836	2 050
		Endring utsatt skatt/utsatt skattefordel	9 696	4 226
<b>427</b>	<b>1 008</b>	<b>Skattekostnad</b>	<b>16 748</b>	<b>17 990</b>
-372	-	Skattevirkning konsernbidrag	-	-
		Endring fra tidligere år	3 046	-2 140
-	-	<b>Betalbar skatt i balansen</b>	<b>7 262</b>	<b>9 573</b>
		<b>Utsatt skatt, grunnrente</b>		
		Driftsmidler	96 928	87 232
-	-	<b>Netto utsatt skatt i balansen</b>	<b>171 333</b>	<b>158 802</b>

Skattenote er omarbeidet fra i fjor. Se note 21. Grunnrenteinntekt beregnes for hvert enkelt kraftverk. Beregningsgrunnlaget for grunnrenteinntekt følger skatteloven § 18-3. Siden grunnrenterelatert selskapsskatt kommer til fradrag i grunnlaget for grunnrenteskatt, vil en formell skattesats på 57,7 %. tilsvare en effektiv skattesats på 45 %.

#### Naturressursskatt

Grunnlag for naturressursskatten er gjennomsnittlig produksjon de siste 7 år. Skattesatsen for 2025 er satt til 1,13 øre pr. kWh. Naturressursskatten kan kreves fratrukket utlignet skatt på alminnelig inntekt. Dersom naturressursskatten overstiger utlignet skatt på alminnelig inntekt, kan det overskytende fremføres med rente til bruk i senere år.

Grunnlag for beretning av naturressursskatt oppgitt i GWh	279
Beregnet naturressursskatt, skattesats 1,13 øre oppgitt i 1000 kr	3 626

#### Betalbar skatt, grunnrenteinntekt

Tall er oppgitt i 1000 kr. Grunnrenteinntekt beregnes for hvert enkelt kraftverk. Inntektene fastsettes med grunnlag i årets produksjon målt til spotpriser. Kostnader knyttet til kraftverket, herunder eiendomsskatt og avskrivninger, er fradragsberettiget. Overskudd som etter dette fremkommer fratrekkes en friinntekt på 3,1%, i tillegg gjøres det fradrag for 22% skatt på alminnelig inntekt av positiv beregnet netto grunnrenteinntekt, før skatt på 57,7% beregnes.

Netto positiv grunnrenteinntekt fra Kvænangsbotn og Småvatna kraftverk	2 659
57,7 % betalbar grunnrente skatt	1 534

#### Utsatt skatt, grunnrenteinntekt

Utsatt skatt beregnes for kraftverk som har netto skatteøkende forskjeller. For kraftverk som har netto skattereduserende forskjeller beregnes utsatt skattefordel dersom det enkelte kraftverk i en scenarioperiode på 5 år genererer skattbar grunnrenteinntekt.

## NOTE 9: IMMATERIELLE EIENDELER

Tall i 1000 kr.

	Fallrettigheter/ konesjoner	Goodwill kraftverk	Goodwill fiber	Andre rettigheter	Sum
Anskaffelseskost pr. 01.01.	500 000	30 767	5 321	4 032	540 120
Anskaffelseskost pr. 31.12.	500 000	30 767	5 321	4 032	540 120
Akk. avskrivninger pr. 31.12.	0	5 314	2 158	2 453	9 925
Balanseført verdi pr. 31.12.	500 000	25 453	3 163	1 579	530 195
Årets avskrivninger	0	559	384	403	1 347
Avskrivningsplan	Ikke avskrivbar	Lineær	Lineær	Lineær	
Økonomisk levetid	Evig	55	15	10	

#### Goodwill og andre rettigheter i fibervirksomheten

De immaterielle eiendelene har oppstått som følge av at 3net AS har fusjonert med datterselskapet Avinet AS fra 01.01.2021. I forbindelse med fusjonen er det identifisert merverdier som fordeler seg mellom goodwill og andre rettigheter, herunder rettigheter til kundemassen som tilhørte Avinet AS. Merverdiene ligger i 3net AS sitt regnskap. I 2025 er det korrigeret for en måneds manglende avskrivning på goodwill i 2024 pga systemfeil. Det er dermed en måneds ekstra avskrivning i 2025 med kr 29 561,11.

## Goodwill kraftverk

I 2025 ble merverdiene for kraftverk revurdert og korrigert for utsatt skatteforpliktelse på grunnrente ved konserndannelse i 2016. Dette har medført en motpost i goodwill med en anskaffelseskost på lagt inn pr 01.01.2025 med 30,767 mill. kr. korrigert for akkumulerte avskrivninger på merverdiene fra 2016-2024 med 4,755 mill. kr. I tillegg kommer årets avskrivning med 0,559 mill. kr. Avskrivningstiden på goodwill er 55 år og beregnet som et veid gjennomsnitt av levetiden for de øvrige merverdiene på kraftverk.

Se også note 21.

## NOTE 10: VARIGE DRIFTSMIDLER

Gjelder konsernet.

Tall i 1000 kr.	Transportmidler	Inventar EDB	Fjernstyring	Kraftproduksj.	Regionalnett	Distribusjonsnett	Prod. linjer
Ansk.kost. pr. 01.01.	27 560	40 868	43 396	974 364	191 605	355 535	2 539
Tilgang	2 988	2 402	593	5 065	80 392	11 153	-
Avgang i året	-2 277	-1 057	-21 767	-	-	-299	-
<b>Anskaffelseskost pr. 31.12.</b>	<b>28 271</b>	<b>42 213</b>	<b>22 222</b>	<b>979 429</b>	<b>271 997</b>	<b>366 390</b>	<b>2 539</b>
<b>Akk. av- og nedskrivn. pr. 01.01.</b>	<b>-16 215</b>	<b>-33 843</b>	<b>-42 021</b>	<b>-403 954</b>	<b>-106 211</b>	<b>-176 734</b>	<b>-2 507</b>
Årets ordinære avskrivninger	-3 213	-2 899	-351	-22 156	-3 401	-4 658	-18
Avgang akk. av- og nedskrivn.	2 134	1 057	21 767	-	-	286	-
<b>Akk. av og nedskrivn. pr. 31.12.</b>	<b>-17 294</b>	<b>-35 685</b>	<b>-20 606</b>	<b>-426 110</b>	<b>-109 613</b>	<b>-181 106</b>	<b>-2 525</b>
<b>Bokført verdi pr. 31.12.</b>	<b>10 977</b>	<b>6 528</b>	<b>1 617</b>	<b>553 319</b>	<b>162 384</b>	<b>185 284</b>	<b>14</b>
<b>Bokført verdi pr. 01.01.</b>	<b>11 345</b>	<b>7 025</b>	<b>1 375</b>	<b>570 410</b>	<b>85 394</b>	<b>178 801</b>	<b>33</b>
Avskrivningsprosent	8,33 - 25 %	20 - 33,33 %	3,33 - 20 %	0 - 20 %	2,5 - 10 %	2,0 %	5,0 %

Tall i 1000 kr.	Tariffapparater	Bredbånd	Bygg	Øvrig	Anl u/arbeid	Sum
Ansk.kost. 01.01.	24 781	168 505	56 589	1 403	83 503	1 970 648
Tilgang	145	37 614	1 803	-	-62 930	79 225
Avgang i året	-	-3 173	-265	-	-	-28 839
<b>Anskaffelseskost pr. 31.12.</b>	<b>24 926</b>	<b>202 946</b>	<b>58 126</b>	<b>1 403</b>	<b>20 572</b>	<b>2 021 034</b>
<b>Akk. av- og nedskrivn. pr. 01.01.</b>	<b>-12 416</b>	<b>-99 204</b>	<b>-43 770</b>	<b>-1 026</b>	<b>-</b>	<b>-937 903</b>
Årets ordinære avskrivninger	-1 627	-9 965	-1 123	-42	-	-49 454
Avgang akk. av- og nedskrivn.	-	3 165	250	-	-	28 659
<b>Akk. av og nedskrivn. pr. 31.12.</b>	<b>-14 044</b>	<b>-106 005</b>	<b>-44 643</b>	<b>-1 068</b>	<b>-</b>	<b>-958 698</b>
<b>Bokført verdi pr. 31.12.</b>	<b>10 882</b>	<b>96 941</b>	<b>13 483</b>	<b>335</b>	<b>20 572</b>	<b>1 062 336</b>
<b>Bokført verdi pr. 01.01.</b>	<b>12 365</b>	<b>69 300</b>	<b>12 819</b>	<b>377</b>	<b>83 503</b>	<b>1 032 745</b>
Avskrivningsprosent	6,66 - 33,33 %	2,85 - 33,33 %	33,33 - 33,33 %	6,67 - 33,33 %		

Inngående verdier er endret i forhold til fjorårets rapport da det er gjennomført en retting av tidligere år på merverdier kraftverk pr. 01.01.2025. Se nærmere beskrivelse i note 21.

## NOTE 11: INVESTERINGER OG AVGANGER ANLEGGSMIDLER SISTE 5 ÅR

Tall i 1000 kr. Gjelder konsernet.

	Transport- midler	Inventar EDB	Fjern- styring	Kraft- produksjon	Sentral- nett	Regional- nett	Distribu- sjonsnett	Tariff- apparater	Bred- bånd	Øvrig	Bygg	Endring AUU	Sum
2021	850	1 402	11	5 111	-9 937	1 324	8 798	147	11 246	0	2 281	1 685	22 916
2022	1 244	7 764	145	11 121	0	812	9 380	28	10 233	0	492	-11 236	29 983
2023	5 860	776	234	3 302	0	3 532	6 857	122	5 751	96	107	21 807	48 445
2024	4 157	1 663	163	11 536	0	388	30 026	188	7 421	0	2 041	59 962	117 547
2025	711	1 344	-21 173	5 065	0	80 392	10 854	145	34 441	0	1 537	-62 930	50 386
<b>Sum</b>	<b>12 821</b>	<b>12 949</b>	<b>-20 620</b>	<b>36 135</b>	<b>-9 937</b>	<b>86 449</b>	<b>65 915</b>	<b>630</b>	<b>69 093</b>	<b>96</b>	<b>6 458</b>	<b>9 288</b>	<b>269 277</b>

AUU = Anlegg under utvikling

## NOTE 12: INVESTERINGER I AKSJER OG ANDELER

Tall i 1000 kr. Viser konsernets investeringer i aksjer og andeler utenfor konsernet

Konsernet	Eierandel	Anskaff. kost	Bokført verdi	Eies av:
Ishavslin AS	13,90 %	834	834	Ymber Fiber AS
North Energy AS	0,11 %	5 000	333	Ymber AS
Egenkapitainnskudd KLP		3 462	3 462	Alle datterselskap
Halti Nasjonalparksenter	7,00 %	21	21	Ymber AS
Halti Næringshage	12,95 %	91	91	Ymber AS
<b>Balansført verdi 31.12.</b>		<b>9 408</b>	<b>4 742</b>	

Følgende aksjer er solgt fra Ymber Produksjon i løpet av året:

- Arctic Wind AS med eierandel på 18,95% og anskaffelseskost på 40 mill. kr.
- Finnmark Kraft AS med eierandel på 2,07% og anskaffelseskost på 7,25 mill. kr.

## NOTE 13: DATTERSELSKAP OG TILKNYTTET SELSKAP

Tall i 1000 kr. I morselskapet regnskapsføres investeringene i datterselskap etter kostmetoden. Egenkapital er oppgitt etter avsatt utbytte til morselskapet. Resultat siste år er oppgitt før disponering.

Selskap	Kontorsted	Eierandel	EK siste år (100 %)	Resultat siste år (100 %)	Bokført verdi	Eies av:
Vissi AS	Sørkjosen	100,0 %	137 326	18 552	137 326	Ymber AS
Ymber Produksjon AS	Sørkjosen	100,0 %	730 560	6 702	664 498	Ymber AS
Ymber Fiber AS	Sørkjosen	100,0 %	22 363	7 358	22 363	Ymber AS
3net AS	Sørkjosen	100,0 %	5 245	5 733	3 992	Ymber AS
Nordfiber AS*	Sørkjosen	33,3 %	2 233	11	600	3net AS
<b>Balansført verdi 31.12.</b>			<b>897 727</b>	<b>38 356</b>	<b>828 779</b>	

\* Nordfiber er ikke en del av konsernet, men er et tilknyttet selskap.

Datterselskapene har følgende forretningsadresse: Bjørklysvingen 3, 9152 Sørkjosen.

## NOTE 14: VARELAGER

Tall i 1000 kr.

	2025	2024
Varelager Vissi	8 969	9 026
Varelager Ymber Fiber	608	567
<b>Balansført verdi 31.12.</b>	<b>9 577</b>	<b>9 593</b>

Selskapets varelager er et beredskapslager bestående av deler til bruk for drift og vedlikehold av høy- og lavspennnett.

## NOTE 15: FORDRINGER OG GJELD

Tall i 1000 kr.

	2025	2024
<b>Kortsiktige fordringer</b>		
Periodiserte inntekter og forskuddsbetalinger	5 894	17 063
Periodisert inntekt nettleie bryterfelt	1 438	1 553
Kundefordringer	47 854	29 977
Sum	55 185	48 592
<b>Langsiktige fordringer</b>		
Pensjonspremiefond	20 230	16 783
<b>Annen kortsiktig gjeld</b>		
Påløpte feriepenge	6 543	6 297
Andre påløpte kostnader og periodiseringer	10 615	19 221
Avsatt utbytte	15 000	12 000
Sum	32 158	37 518
<b>Langsiktig gjeld</b>		
Lån fra finansinstitusjon	994 584	982 400
Sum gjeld sikret ved pant	994 584	982 400
<b>Balanseført verdi av pantsatte eiendeler</b>		
Bygninger og fast eiendom	1 564 040	1 530 110
Driftstilbehør	22 898	23 777
Varelager	9 577	9 593
Kundefordringer	48 520	25 967
Panterett i uregistrerte aksjer	664 498	664 498
Sum	2 309 533	2 253 945

I låneopptak i morselskapet Ymber AS er det ovenfor banken lagt til grunn negativ pantsettelseserklæring. Inngående balanseførte verdier av pantsatte eiendeler bygninger og fast eiendom fra 2024 er endret etter revurdering av merverdier, se note 21.

Spesifikasjon av rentebytteavtaler i Ymber AS pr 31.12.2025:

Avtaler:	Nominelt beløp:	Startdag:	Sluttdag:
Rentebytteavtale på lån	550 000 000	21.06.2023	30.06.2028

Pr 31.12.2025 var samlet markedsverdi på rentebytteavtalen kr 13 215 890,-. Dette er en ikke resultatført verdiendring i sikringsinstrumentet.

## NOTE 16: MELLOMVÆRENDE MED SELSKAP I SAMME KONSERN OG TILKNYTTET SELSKAP

Tall i 1000 kr.

<b>Morselskapets fordringer mot selskap i samme konsern.</b>	<b>Kortsiktig</b>	<b>Langsiktig</b>
Vissi AS	-31	222 789
Ymber Produksjon AS	88	257 325
Ymber Fiber AS	24	60 951
<u>3net AS</u>	<u>75</u>	<u>7 859</u>
	157	548 924

Langsiktig gjeld renteberegnes.

Utbytter og konsernbidrag inngår ikke i oversikten.

<b>Morselskapets gjeld mot selskap i samme konsern.</b>	<b>Kortsiktig</b>	<b>Langsiktig</b>
Vissi AS	20	0
<u>3net AS</u>	<u>32</u>	<u>0</u>
	51	0

<b>Konsernmellomværende</b>	<b>2025</b>	<b>2024</b>
Kundefordringer	157	1 113
Leverandørgjeld	51	224
Kortsiktige lån	0	3 000
Lån til datterselskaper	548 925	523 698
Utbytter	29 546	17 921
Konsernbidrag	8 800	14 080

Utbytte fra datterselskaper inntektsføres i morselskapet i opptjeningsåret. Kortsiktige lån er hovedsakelige midlertidige lån fra/til datterselskaper.

Mellomværende kundefordringer og leverandørgjeld i konsernet:

<b>Mellomværende</b>	<b>Kundefordr.</b>	<b>Lev.gjeld</b>
Ymber AS	157	51
Vissi AS	844	262
Ymber Produksjon AS	223	332
Ymber Fiber AS	310	594
<u>3net AS</u>	<u>105</u>	<u>399</u>
	1 639	1 639

## NOTE 17: BUNDNE BANKINNSKudd

Tall i 1000 kr.

	<b>Mor</b>	<b>Konsern</b>
Bankinnskudd bundet for skattetrekk	494	2 683
<b>Sum bundne bankinnskudd</b>	<b>494</b>	<b>2 683</b>

## NOTE 18: EGENKAPITAL

Tall i 1000 kr.

### MORSELSKAPET

Årets endring i egenkapital	Aksjekapital	Overkursfond	Annen EK	Sum
Egenkapital 01.01.	600	53 876	389 390	443 866
Årets resultat			33 151	33 151
Avsatt til utbytte			-15 000	-15 000
<b>Egenkapital 31.12.</b>	<b>600</b>	<b>53 876</b>	<b>407 541</b>	<b>462 016</b>

### KONSERNET

Årets endring i egenkapital	Aksjekapital	Overkursfond	Annen EK	Sum
Egenkapital pr 31.12.2024	600	53 876	480 484	534 960
Revurdering merverdier i Ymber Produksjon			-23 780	-23 780
Korrigert egenkapital 01.01.	600	53 876	474 855	511 181
Årets resultat			33 151	33 151
Avsatt til utbytte			-15 000	-15 000
<b>Egenkapital 31.12.</b>	<b>600</b>	<b>53 876</b>	<b>493 006</b>	<b>529 332</b>

Se note 21 om revurdering av merverdier i Ymber Produksjon.

## NOTE 19: AKSJEKAPITAL OG AKSJONÆRINFORMASJON

Aksjekapitalen på kr 600 000,- består av 60 aksjer á kr. 10 000,-. Alle aksjer har like rettigheter.

Aksjonærer i Ymber pr 31.12.	Aksjer	Kostpris	Sum	Eierandel
Kautokeino kommune	10	10 000	100 000	16,7 %
Kvænangen kommune	6	10 000	60 000	10,0 %
Kåfjord kommune	10	10 000	100 000	16,7 %
Nordreisa kommune	10	10 000	100 000	16,7 %
Skjervøy kommune	12	10 000	120 000	20,0 %
Troms Kraft	12	10 000	120 000	20,0 %
<b>Totalt antall aksjer</b>	<b>60</b>	<b>10 000</b>	<b>600 000</b>	<b>100 %</b>

## NOTE 20: STØRRE TRANSAKSJONER

Ymber Produksjon har i 2025 solgt aksjene i Finnmark Kraft og Arctic Wind for tilsammen 59,0 mill. kr til Troms Kraft. Aksjene i Arctic Wind AS var regnskapsført med en eierandel på 18,95% og anskaffelseskost på 40 mill. kr. Aksjene i Finnmark Kraft AS var regnskapsført med en eierandel på 2,07% og anskaffelseskost på 7,25 mill. kr.

Ymber solgte alle ladestasjoner for elbiler for 4,0 mill. kr til Ishavskraft. Ymber bygde i 2020 ladestasjoner for elbiler i Manddalen, Storslett, Máze og Kautokeino med 100 % investeringsstøtte fra Enova. Hensikten var å bidra til utbygging av ladeinfrastruktur i Ymber sitt forsyningsområde. Enova stilte som vilkår at vi måtte drifte stasjonene i minimum fem år. Driften har alle årene vært organisert i samarbeid med Ishavskraft. For å møte fremtidige behov er stasjonene solgt til en profesjonell aktør som kan videreutvikle tilbudet. Ladestasjonene hadde ingen bokført verdi i regnskapet siden de var fullfinansiert av Enova.

## NOTE 21: RETTING AV TIDLIGERE ÅR

I 2025 er det gjennomført en revurdering av regnskapsmessig behandling av konserndannelsen i 2016, der Ymber AS kjøpte seg opp til kontroll i Kvænangen Kraftverk AS. Kvænangen Kraftverk AS ble i 2023 fusjonert med Ymber Produksjon AS, og fusjonen ble regnskapsført med konsernkontinuitet i selskapsregnskapet til Ymber Produksjon. Oppkjøpet i 2016 ble vurdert å være et kjøp av eiendel, uten innregning av Goodwill og med innregning av utsatt selskapskatt med oppgrossing av verdi av kraftverk, mens utsatt grunnrenteskatt ble nettoført. Vurderingen var en tolkning av virksomhetsbegrepet i NRS 17-Virksomhetskjøp og konsernregnskap samt pkt. 2.21 i Foreløpig Norsk regnskapsstandard om Resultatskatt. Løsningen er i liten grad benyttet innenfor norske regnskapsregler og det er gjennomført en revurdering av dette i 2025, hvor transaksjonen i 2016 behandles som et virksomhetskjøp etter ovenfor nevnte regnskapsstandarder. I den forbindelse er også allokering og dekomponering av identifiserte merverdier, samt estimater for levetid for komponentene fra 2016, justert og effekter beregnet fra 2016. Endringen er behandlet som retting av tidligere års regnskap da endring fra eiendelskjøp til virksomhetskjøp ikke vurderes å være et prinsippvalg, og er regnskapsført direkte mot egenkapitalen. Sammenlikningstallene er omarbeidet for 2024.

I den revurderte oppkjøpsanalysen er 500 mill. kr allokert til evigvarende fallrettigheter. I regnskapet balanseføres det ikke utsatt skatt knyttet til fallrettighetene med bakgrunn i den evigvarende tidshorizonten, og at man anser seg som en langsiktig eier. Dersom det i fremtiden skulle bli aktuelt å selge underliggende kraftverk er intensjonen å bruke unntaksregel for kraft i skatteloven § 9-3 7. ledd og § 18-3 9. ledd bokstav b) som gir mulighet til å selge skattefritt. Den teoretiske utsatte skatten vil i så måte verken bli reversert ved fremtidige avskrivninger eller salg, og det er derfor vurdert som riktig etter god regnskaps-skikk å ikke balanseføre denne i regnskapet.

Endringen har følgende effekter på balansestørrelser 1.1. og 31.12.24, samt resultat 2024, sammenlignet med konsernregnskap Ymber AS og selskapsregnskap Ymber Produksjon AS for 2024:

Balanse (tall i 1000 kr)	01.01.2024	31.12.24
Goodwill økt med	26 571	26 012
Driftsmidler kraftverk redusert med	93 970	93 025
Utsatt skatteforpliktelse redusert med	45 874	43 233
Annen egenkapital redusert med	21 525	23 780
<b>Resultat (tall i 1000 kr)</b>		<b>2024</b>
Økning avskrivning goodwill		559
Økning avskrivning kraftverk		945
Økt skattekostnad		2 563
Redusert årsresultat		-4 068

## 3.6 NØKKELTALL KONSERN

(Tall i 1000 kr.)	2025	2024	2023	2022	2021
Driftsinntekter	288 917	272 646	337 563	170 841	256 651
Driftsresultat	80 855	69 566	147 722	202 621	46 479
Avskrivninger*	50 814	47 563	47 661	-161 168	55 948
Rentekostnader	48 231	45 687	45 846	25 789	11 120
Resultat før skatt	49 899	31 749	109 272	179 855	36 604
Resultat etter skatt	33 150	13 760	40 317	136 963	10 866
<b>Totalkapital</b>	<b>1 791 255</b>	<b>1 831 062</b>	<b>1 887 783</b>	<b>1 798 041</b>	<b>1 593 784</b>
Egenkapital	529 331	511 181	529 133	500 815	699 623
Langsiktig gjeld	996 676	1 188 710	1 218 213	1 203 176	781 684
Utsatt skatteforpliktelse	171 334	158 802	198 321	183 665	144 601
Omløpsmidler	173 153	197 546	261 248	184 640	175 959
Kortsiktig gjeld	92 714	174 403	140 438	94 050	112 478
Netto rentebærende gjeld	886 193	843 039	838 254	927 620	570 699
EBITDA	131 669	117 129	195 383	41 454	102 427
<b>Lønnsomhet</b>					
Brutto fortjenestemargin	17,3 %	11,6 %	32,4 %	105,3 %	14,3 %
Kapitalens omløpshastighet	0,16	0,15	0,18	0,10	0,16
Totalkapitalrentabilitet	5,4 %	4,2 %	8,4 %	12,1 %	3,0 %
Egenkapitalrentabilitet	6,4 %	2,6 %	7,8 %	22,8 %	1,5 %
<b>Soliditet</b>					
Egenkapitalprosent	29,6 %	27,9 %	28,0 %	27,9 %	43,9 %
<b>Likviditet</b>					
Likviditetsgrad 1	1,87	1,13	1,86	1,96	1,56
<b>Gjeldsdekningsgrad</b>					
Gjeldsdekningsgrad	6,7x	7,2x	4,3x	4,5x	5,6x

\*Reverserte avskrivninger merverdier fra 2016 pga. estimatendring kraftverk ifb med utkjøp av minoritetens aksjer i Kvæningen Kraftverk AS i 2022.

### Definisjoner nøkkeltall

Brutto fortjenestemargin:	Resultat før skatt i prosent av driftsinntekter.
Kapitalens omløpshastighet:	Driftsinntekter dividert med gjennomsnittlig totalkapital.
Totalkapitalrentabilitet:	Resultat før skatt pluss rentekostnader i prosent av gjennomsnittlig totalkapital.
Egenkapitalrentabilitet:	Resultat etter skatt i prosent av gjennomsnittlig egenkapital.
Egenkapitalprosent:	Samlet egenkapital i prosent av totalkapital pr. 31. desember.
Likviditetsgrad 1:	Omløpsmidler dividert med kortsiktig gjeld.
Gjeldsdekningsgrad:	Netto rentebærende gjeld dividert med EBITDA.
EBITDA:	Driftsresultat før av-/nedskrivninger.

## 3.7 SAMFUNNSREGNSKAP

Gjelder konsernet. Nøkkeltall for 2024 er omarbeidet etter revurdering av merverdier, se note 21.

Ymber viser her gjennom en forenklet framstilling hvilken betydning verdiene som skapes i konsernet har for lokalsamfunnet. Selskapets innsats gjennom arbeidskraft, kapital, kunnskap og teknologi er fordelt på de ulike interessegruppene som har bidratt. De ansatte får sin andel av verdiskapningen gjennom lønn og sosiale ytelser. Eierne får sin del gjennom utbytte. Stat og kommuner får sin del gjennom skatter og avgifter.

<b>Verdiskapning (1000 kr)</b>	<b>2025</b>	<b>2024</b>	<b>2023</b>	<b>2022</b>	<b>2021</b>
Totale driftsinntekter	288 917	272 646	337 563	170 841	256 651
- forbruk av varer og tjenester 1)	70 232	67 473	27 441	37 659	37 602
<b>= Brutto verdiskapning</b>	<b>218 685</b>	<b>205 173</b>	<b>310 122</b>	<b>133 182</b>	<b>219 049</b>
- Ordinære avskrivninger 2)	50 814	47 563	47 661	-150 317	55 948
<b>= Netto verdiskapning</b>	<b>167 870</b>	<b>157 610</b>	<b>262 461</b>	<b>283 499</b>	<b>163 101</b>
+ Finansposter (netto)	-30 956	-37 816	-38 451	-22 767	-4 022
<b>= Totale verdier til fordeling</b>	<b>136 915</b>	<b>119 794</b>	<b>224 011</b>	<b>260 732</b>	<b>159 080</b>

### Fordeling av verdiskapning (1000 kr.)

#### Ansatte

Brutto lønn og sosiale ytelser 3)	46 874	60 855	55 735	67 068	70 059
-----------------------------------	--------	--------	--------	--------	--------

#### Stat og kommuner

Skatter og avgifter, herunder eiendomsskatt 4)	41 890	30 617	94 485	73 770	61 591
<i>herav skatt kommuner og fylker</i>	<i>12 355</i>	<i>9 698</i>	<i>9 704</i>	<i>9 289</i>	<i>9 991</i>
<i>herav statlige avgifter</i>	<i>16 576</i>	<i>8 796</i>	<i>19 375</i>	<i>25 102</i>	<i>28 155</i>
<i>herav statsskatt og fellesskatt</i>	<i>12 959</i>	<i>12 123</i>	<i>65 407</i>	<i>39 380</i>	<i>23 445</i>

#### Eierne

Utbytte	15 000	12 000	12 000	12 000	12 000
---------	--------	--------	--------	--------	--------

#### Bedriften

Resultat til egenkapital og ny verdiskapning	33 150	17 827	40 317	136 963	15 431
Finansielt tap prissikring kraft	-	-	21 473	94 338	
Reverserte merverdier kraftverk inkl. skatteendring 2)				-123 407	
<b>Fordelte verdier</b>	<b>136 915</b>	<b>121 299</b>	<b>224 010</b>	<b>260 732</b>	<b>159 080</b>

- 1) Forbruk av varer og tjenester representerer en betydelig del lokale innkjøp og ytelser. Beløpet inkluderer sponing og støtte til lokale tiltak.
- 2) Reverserte merverdier og avskrivninger merverdier pga. estimatendring kraftverk
- 3) Skattetrekk fra de ansatte utgjør 16,3 mill. kr.
- 4) Avgifter omfatter enova-, forbruks- og merverdiavgift. Fallerstatninger er ikke medtatt. Skatter omfatter eiendomsskatt, ordinær skatt, grunnrenteskatt og naturressursskatt.

Konsernets investeringer utgjorde 79,2 mill. kr i 2025.

Til generalforsamlingen i Ymber AS

### Uavhengig revisors beretning

#### Konklusjon

Vi har revidert årsregnskapet for Ymber AS, som består av:

- selskapsregnskapet, som består av balanse per 31. desember 2025, resultatregnskap og kontantstrømpoppstilling for regnskapsåret avsluttet per denne datoen og noter til årsregnskapet, herunder et sammendrag av viktige regnskapsprinsipper, og
- konsernregnskapet, som består av balanse per 31. desember 2025, resultatregnskap og kontantstrømpoppstilling for regnskapsåret avsluttet per denne datoen og noter til årsregnskapet, herunder et sammendrag av viktige regnskapsprinsipper.

Etter vår mening

- oppfyller årsregnskapet gjeldende lovkrav,
- gir selskapsregnskapet et rettviseende bilde av selskapets finansielle stilling per 31. desember 2025 og av dets resultater og kontantstrømmer for regnskapsåret avsluttet per denne datoen i samsvar med regnskapslovens regler og god regnskapsskikk i Norge, og
- gir konsernregnskapet et rettviseende bilde av konsernets finansielle stilling per 31. desember 2025 og av dets resultater og kontantstrømmer for regnskapsåret avsluttet per denne datoen i samsvar med regnskapslovens regler og god regnskapsskikk i Norge.

#### Grunnlag for konklusjonen

Vi har gjennomført revisjonen i samsvar med International Standards on Auditing (ISA-ene). Våre oppgaver og plikter i henhold til disse standardene er beskrevet nedenfor under *Revisors oppgaver og plikter ved revisjonen av årsregnskapet*. Vi er uavhengige av selskapet og konsernet i samsvar med kravene i relevante lover og forskrifter i Norge og International Code of Ethics for Professional Accountants (inkludert internasjonale uavhengighetsstandarder) utstedt av International Ethics Standards Board for Accountants (IESBA-reglene), og vi har overholdt våre øvrige etiske forpliktelser i samsvar med disse kravene. Innhentet revisjonsbevis er etter vår vurdering tilstrekkelig og hensiktsmessig som grunnlag for vår konklusjon.

#### Øvrig informasjon

Styret og daglig leder (ledelsen) er ansvarlige for informasjonen i årsberetningen og annen øvrig informasjon som er publisert sammen med årsregnskapet. Øvrig informasjon omfatter informasjon i årsrapporten bortsett fra årsregnskapet og den tilhørende revisjonsberetningen. Vår konklusjon om årsregnskapet ovenfor dekker verken informasjonen i årsberetningen eller annen øvrig informasjon.

I forbindelse med revisjonen av årsregnskapet er det vår oppgave å lese årsberetningen og annen øvrig informasjon. Formålet er å vurdere hvorvidt det foreligger vesentlig inkonsistens mellom årsberetningen, annen øvrig informasjon og årsregnskapet og den kunnskap vi har opparbeidet oss under revisjonen av årsregnskapet, eller hvorvidt informasjon i årsberetningen og annen øvrig informasjon ellers fremstår som vesentlig feil. Vi har plikt til å rapportere dersom årsberetningen eller annen øvrig informasjon fremstår som vesentlig feil. Vi har ingenting å rapportere i så henseende.

Basert på kunnskapen vi har opparbeidet oss i revisjonen, mener vi at årsberetningen

- er konsistent med årsregnskapet og
- inneholder de opplysninger som skal gis i henhold til gjeldende lovkrav.

**Ledelsens ansvar for årsregnskapet**

Ledelsen er ansvarlig for å utarbeide årsregnskapet og for at det gir et rettvisende bilde i samsvar med regnskapslovens regler og god regnskapsskikk i Norge. Ledelsen er også ansvarlig for slik intern kontroll som den finner nødvendig for å kunne utarbeide et årsregnskap som ikke inneholder vesentlig feilinformasjon, verken som følge av misligheter eller utilsiktede feil.

Ved utarbeidelsen av årsregnskapet er ledelsen ansvarlig for å ta standpunkt til selskapets og konsernets evne til fortsatt drift og opplyse om forhold av betydning for fortsatt drift. Forutsetningen om fortsatt drift skal legges til grunn for årsregnskapet så lenge det ikke er sannsynlig at virksomheten vil bli avviklet.

**Revisors oppgaver og plikter ved revisjonen av årsregnskapet**

Vårt mål er å oppnå betryggende sikkerhet for at årsregnskapet som helhet ikke inneholder vesentlig feilinformasjon, verken som følge av misligheter eller utilsiktede feil, og å avgi en revisjonsberetning som inneholder vår konklusjon. Betryggende sikkerhet er en høy grad av sikkerhet, men ingen garanti for at en revisjon utført i samsvar med ISA-ene, alltid vil avdekke vesentlig feilinformasjon. Feilinformasjon kan oppstå som følge av misligheter eller utilsiktede feil. Feilinformasjon er å anse som vesentlig dersom den enkeltvis eller samlet med rimelighet kan forventes å påvirke de økonomiske beslutningene som brukerne foretar på grunnlag av årsregnskapet.

For videre beskrivelse av revisors oppgaver og plikter viser det til: <https://revisorforeningen.no/revisjonsberetninger>

Tromsø, 22. april 2026  
Cedra Norge Rago AS

Stig-Tore Richardsen

Statsautorisert revisor  
(elektronisk signert)

 **Securely signed with Brevio**

This document is electronically signed and sealed with Brevio under **eIDAS**, valid in all EU states. Signatures comply with **eIDAS** and **PADES** standards.

The identities of the signers are listed below:

2026-04-22 17:35:37 UTC+02:00  
**Stig Tore Richardsen**  
  
NO BankID - 9578-5999-4-1349114

-  **This document package contains:**
- The original document
  - Closing page (this page)

 Electronic signatures are not visible but digitally integrated.

